

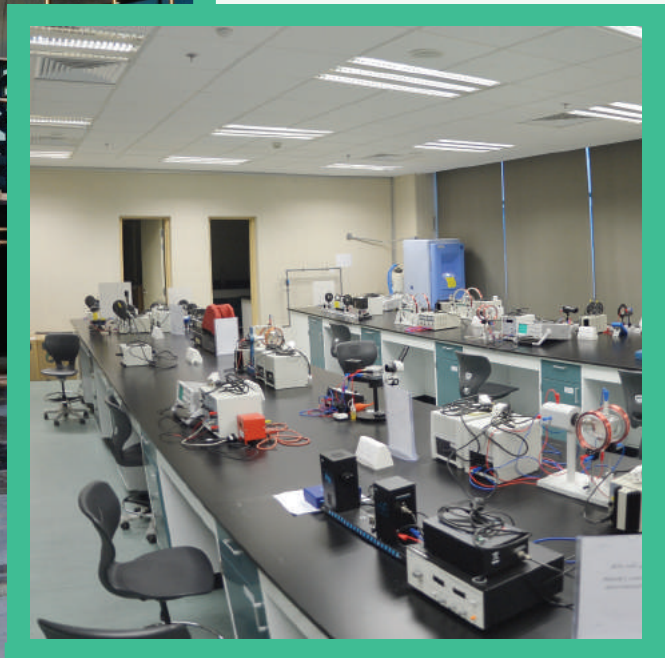


المملكة العربية السعودية

وزارة التعليم

جامعة الملك فيصل - كلية العلوم

## دليل كلية العلوم



## جامعة الملك فيصل في سطور



ولد الملك فيصل بن عبد العزيز في صفر من عام 1324هـ / أبريل 1906م، و تلقى تعليمه الشرعي على يد جده لأمه الشيخ عبد الله بن عبد اللطيف آل الشيخ، كما تربى في مدرسة والده الملك عبد العزيز إدارياً و سياسياً و اجتماعياً، و شارك في عدد من حملات توحيد البلاد في عهد والده، تولى الملك فيصل الحكم في عام 1384هـ / 1964م وكرس انتباهه الأقصى للمشروعات الصناعية والزراعية والاقتصادية، مما رفع اسم المملكة عالمياً وجعل لها نفوذاً وهيبة واحتراماً على المستوى العربي والإسلامي والعالمي، استمرت فترة حكمه

أحد عشر عاماً وتوفي رحمه الله عام 1395هـ / 1975م، وقد تأسست جامعة الملك فيصل في نفس العام تنفيذاً لوصيته (رحمه الله) بإنشاء جامعة في المنطقة الشرقية، وتم افتتاح الجامعة في عهد أخيه الملك خالد بن عبد العزيز تبعاً للمرسوم الملكي الكريم رقم هـ/67 بتاريخ الثامن والعشرين من شهر رجب عام 1395هـ، القاضي بتأسيس الجامعة في مدينة الهفوف بمحافظة الأحساء بالمنطقة الشرقية، وقد تطور عدد طلاب الجامعة من 170 طالباً في عام 1395/1396هـ، إلى أن وصل الآن إلى أكثر من 42227 طالباً وطالبة في العام 1438-1439هـ. وتطور عدد أعضاء هيئة التدريس والمحاضرين والمعيرين بالجامعة من 46 عضواً حتى أصبح الآن 2075 عضواً يشغلون 15 كلية علمية وأدبية وتربوية، وقد كانت أول دفعة من خريجي الجامعة 9 طلاب من الخريجين السعوديين في عام 1398/1399هـ، ثم زاد العدد حتى بلغ مجموع من تخرج من الجامعة في عام 1438-1439هـ (27278) خريجاً وخريجة في تخصصات حيوية وهامة هي: الطب والعلوم والزراعية والأغذية والطب البيطري والثروة الحيوانية والصيدلة الإكلينيكية والعلوم الطبية التطبيقية وطب الأسنان وتخصصات كلية التربية وكلية إدارة الأعمال وعلوم الحاسب الآلي، وتسعى جامعة الملك فيصل لأن تكون إحدى الجامعات الرائدة في خدمة المجتمع من خلال التميز في التعليم والتعلم والبحث العلمي المتصل بقضايا المجتمع، وتوفير فرص التعلم المستمر، والقيادة الفعالة، والشراكة المجتمعية لتحقيق الإثراء المتبادل، لذلك أنشأت الجامعة العديد من المراكز العلمية والبحثية المتخصصة، التي تعمل على تحقيق أهدافها المرسومة تحت قيادة وإشراف العديد من الخبرات الوطنية المؤهلة تأهيلاً علمياً عالياً.

## نبذة عن كلية العلوم

تأسست كلية العلوم بموجب المرسوم الملكي رقم ١٠٥٢٢/٧ ب في ١٤/٤/٢٣هـ حيث ضمت الكلية أربعة أقسام أكاديمية هي: علوم الحياة – الكيمياء – الفيزياء – الرياضيات والإحصاء، حيث تم نقل هذه الأقسام من كلية التربية لتصبح جميعها تحت مظلة كلية العلوم.

♦ تمنح الكلية أربع درجات علمية في البكالوريوس في العلوم في تخصصات الكيمياء، علوم الحياة، الفيزياء، الرياضيات والإحصاء للطلاب والطالبات وست درجات في الماجستير ماجستير في تخصصات الرياضيات والفيزياء والكيمياء والأحياء الدقيقة وتخصص الحيوان وتخصص النبات، ويجري العمل حالياً على إعداد برامج الدكتوراه في الكيمياء والفيزياء والرياضيات والإحصاء وبرنامج دبلوم عالي في الوقاية من الأشعة.

♦ تقدم الكلية مقررات العلوم الأساسية لطلبة كليات الطب والطب البيطري والعلوم الزراعية والأغذية وبعض المقررات لكليات علوم الحاسب والهندسة.

♦ يوجد بالكلية عدد من المختبرات العلمية مجهزة بأحدث الأجهزة والأدوات المعملية لتدريس الطلاب والطالبات. وتهدف الكلية إلى إعداد خريجين مؤهلين في العلوم الأساسية تأهيلاً عالياً للعمل في القطاعين العام والخاص، كما تقدم الاستشارات الأكاديمية والعلمية وتمكن الباحثين من المساهمة الفاعلة في خدمة قضايا المجتمع بما يتواءم مع رؤية ٢٠٣٠، وتقوم الجامعة بتمويل العديد من المشروعات البحثية بالكلية بهدف إنجاز البحوث العلمية المبتكرة التي تسهم في خدمة المجتمع ورفع الكفاءة العلمية للبحث العلمي، إضافة إلى أن هناك عدد من الجهات الخارجية تسهم في تمويل عدد من المشروعات البحثية بالكلية.

## الرؤية

أن تكون كلية العلوم الكلية الرائدة محلياً وإقليمياً، في المجال الأكاديمي والبحثي، وتقديم المشورة العلمية وخدمة المجتمع في العلوم الأساسية.

## الرسالة

تتمثل رسالة كلية العلوم في إعداد وتأهيل كوادر وكفاءات بشرية قادرة على القيام بواجباتها بكفاءة عالية والمساهمة الفاعلة في النهضة التنموية معززة بالآتي:

- اعتماد فلسفة تعليمية تشجع على المزج المثمر بين التفكير النقدي والعملية.
- الاهتمام بالبحث العلمي الجاد من خلال توفير أفضل الإمكانيات البحثية.
- إتاحة الفرص المتكافئة للطلاب ولأعضاء هيئة التدريس.
- النهوض بالمسؤولية على النحو الذي يرقى لتوقعات وتطلعات ذوي العلاقة بما فيهم الطلاب وأعضاء هيئة التدريس والموظفين والمجتمع.

## الأهداف

الأهداف مستوحاة من العديد من القيم بما تشمل الحرية العلمية، والمسؤولية الاجتماعية، والاهتمام المنهجي، وحل المشكلات، والمناقشات المتبادلة، وضمان الجودة، واحترام الذات. ومع تطلعنا لنكون المؤسسة الرائدة المعتمدة في تدريس العلوم في المملكة العربية السعودية ، فإننا نهدف إلى:

- العمل على تطوير المناهج لتصبح ديناميكية ومبتكرة لمواكبة التقدم الهائل في العلوم مع التركيز على احتياجات المجتمع.
- توفير البرامج التي تشجع على تنمية روح التميز مع التركيز على الإبداع والاستقلال والابتكار والتحفيز الذاتي والعمل الجماعي.
- توفير بيئة التعلم التفاعلي الذي يشجع الاتصال بين الطلبة وأعضاء هيئة التدريس والتعلم المستمر مدى الحياة والتطوير الوظيفي.
- ضمان توافر الإمكانيات الملائمة والمعاصرة للتعليم والبحث العلمي للأنشطة الطلابية غير المنهجية.
- تهيئة ونشر الثقافة النوعية، والوعي البيئي والمسؤولية نحو المجتمع بين الطلبة وأعضاء هيئة التدريس والموظفين.
- تشجيع مشاركة الطلاب وأعضاء هيئة التدريس والموظفين في الأنشطة المهنية وغير المنهجية المحلية والدولية.
- تحفيز التطوير المستمر لأعضاء هيئة التدريس والطلبة والموظفين.
- تشجيع برامج البحوث متعددة التخصصات.
- تعزيز القدرات البحثية بشرياً ومادياً.
- إقامة شراكات وثيقة مع الأوساط العلمية والصناعية لخدمة المجتمع .

## الجهات الممولة للكلية

يتم تمويل الأبحاث العلمية التي تقوم بها الكلية من خلال عدة جهات خارجية أهمها:

### مدينة الملك عبد العزيز للعلوم والتقنية

مؤسسة حكومية علمية لها شخصيتها الاعتبارية المستقلة مقرها الرئيس مدينة الرياض. أنشئت عام ١٩٧٧ م ، تقوم بدعم وتشجيع البحث العلمي للأغراض التطبيقية، وتنسيق نشاطات مؤسسات ومراكز البحوث العلمية في هذا المجال بما يتناسب مع متطلبات التنمية في المملكة العربية السعودية، والتعاون مع الأجهزة المختصة لتحديد الأولويات والسياسات الوطنية في مجال العلوم والتقنية من أجل بناء قاعدة علمية تقنية لخدمة التنمية في المجالات الزراعية والصناعية والتعدينية، والعمل على تطوير الكفايات العلمية الوطنية واستقطاب الكفايات العالية القادرة لتعمل بالمدينة في تطوير وتطويع التقنية الحديثة لخدمة التنمية في المملكة، وتشتمل المدينة على متطلبات البحث العلمي كالمختبرات ووسائل الاتصالات ومصادر المعلومات.

### أرامكو السعودية :

شركة نفط سعودية عملاقة تعمل في مجال تصنيع وتكرير النفط والمنتجات البتروكيميائية .

### سابك : ( الشركة السعودية للصناعات الأساسية)

واحدة من الشركات العالمية الرائدة في صناعة الكيماويات المتخصصة و البلاستيكيات المبتكرة والأسمدة والبوليمرات والمعادن.

البريد الإلكتروني	التحويلة	رقم الهاتف	الوظيفة
anajjar@kfu.edu.sa	٩٥٨٩	٥٨٩٩٥٨٩	عميد الكلية
vice dean@kfu.edu.sa	٩٥٩٠	٥٨٩٩٥٩٠	وكيل الكلية للشئون الأكاديمية
malmalki@kfu.edu.sa	٩٥٨٨	٥٨٩٩٥٨٨	وكيل الكلية للدراسات العليا والبحث العلمي
anaim2@kfu.edu.sa	٩٥٩٣	٥٨٩٩٥٩٣	وكيل كلية العلوم للدراسات والتطوير وخدمة المجتمع
balbaqshi@kfu.edu.sa	٩٥٨١	٥٨٩٩٥٨١	مدير مكتب العميد
maalsunaid@kfu.edu.sa	٩٤٠٣	٥٨٩٩٤٠٣	سكرتير العميد
aalahmed@kfu.edu.sa	٧٤٢٧	٥٨٩٧٤٢٧	سكرتير وكيل الكلية للشئون الأكاديمية
aalbajuber@kfu.edu.sa	٧٤٢٥	٥٨٩٧٤٢٥	سكرتير وكيل الكلية للدراسات العليا والبحث العلمي
aalmusawi@kfu.edu.sa	٧٤٤٩	٥٨٩٧٤٤٩	سكرتير وكيل كلية العلوم للدراسات والتطوير وخدمة المجتمع
althaqeb@kfu.edu.sa	٧٤٢٦	٥٨٩٧٤٢٦	ناسخ وسكرتير مجلس الكلية
physics@kfu.edu.sa	٧٤١٧	٥٨٩٧٤١٧	رئيس قسم الفيزياء
aaaalismail@kfu.edu.sa	٧٤٤١	٥٨٩٧٤٤١	سكرتير قسم الفيزياء
chem@kfu.edu.sa	٩٥٢٣	٥٨٩٩٥٧٦	رئيس قسم الكيمياء
falshammari@kfu.edu.sa	٩٥٧٦	٥٨٩٩٥٧٦	سكرتير قسم الكيمياء
biology@kfu.edu.sa	٩٥٤٢	٥٨٩٩٥٤٢	رئيس قسم علوم الحياة
aalabdulathim@kfu.edu.sa	٩٤٠٤	٥٨٩٩٤٠٤	سكرتير قسم علوم الحياة
math@kfu.edu.sa	٩٤١٧	٥٨٩٩٤١٧	رئيس قسم الرياضيات والاحصاء
aalhuball@kfu.edu.sa	٩٤٥٧	٥٨٩٩٤٥٧	سكرتير قسم الرياضيات
aziz@kfu.edu.sa	٩٥٨٧	٥٨٩٩٥٨٧	مدير الشؤون الإدارية بالكلية
malbusilan@kfu.edu.sa	٧٤٢٩	٥٨٩٧٤٢٩	سكرتير الشؤون الإدارية
ealawas@kfu.edu.sa	٩١٠٥	٥٨٩٩١٠٥	سكرتير الشؤون الإدارية
	٧٤٢٥	٥٨٩٧٤٢٥	ناسخ الشؤون الإدارية
aaldughish@kfu.edu.sa	٧٤٠٧	٥٨٩٧٤٠٧	مدير الشؤون الفنية
aaljbarh@kfu.edu.sa	٥٢٨٤	٥٨٩٥٢٨٤	سكرتير مدير الشؤون الفنية
aalthani@kfu.edu.sa	٩٤١٦	٥٨٩٩٤١٦	الاتصالات الإدارية
aalbadi@kfu.edu.sa	٧٤٢٨	٥٨٩٧٤٢٨	مسجل الكلية
naboanz@kfu.edu.sa	٩٥١٧	٥٨٩٩٥١٧	فني تشغيل البثوث
	٩٤٤٥	٥٨٩٩٤٤٥	
yalmujaljl@kfu.edu.sa	٩٤١٠	٥٨٩٩٤١٠	الدعم الفني بالكلية
	٩٤٥٣	٥٨٩٩٤٥٣	

البريد الإلكتروني	التحويلة	رقم الهاتف	الوظيفة الإدارية
kaltisan@kfu.edu.sa	٧٤٧٤	٥٨٩٧٤٧٤	وكيلة الكلية
nalmuslim@kfu.edu.sa	٧٤٦٢	٥٨٩٧٤٦٢	منسقة الشؤون الإدارية
jalsaltan@kfu.edu.sa	٧٤٥٨	٥٨٩٧٤٥٨	مديرة مكتب الوكالة
maljri@kfu.edu.sa	٧٤٥٧	٥٨٩٧٤٥٧	سكرتيرة الوكالة-العلاقات العامة
kalasri@kfu.edu.sa	٧٤٦٤	٥٨٩٧٤٦٤	سكرتيرة الوكالة
nalsuwailem@kfu.edu.sa	٥٧٥٥	٥٨٥٧٥٥	سكرتيرة شؤون إدارية
aalmubirik@kfu.edu.sa	٧٧٠٩	٥٨٩٧٧٠٩	الأنشطة الطلابية
reomair@kfu.edu.sa	٧٤٦٥	٥٨٩٧٤٦٥	منسقة الجداول والقاعات الدراسية
salhulibi @kfu.edu.sa	٨٠٠٨	٥٨٩٨٠٠٨	الاتصالات الادارية
abogbie@kfu.edu.sa	٧٤٦٣	٥٨٩٧٤٦٣	مسجلة الكلية
falqhtani@kfu.edu.sa	٧٥٢٨	٥٨٩٧٥٢٨	مسجلة الكلية
malmohis@kfu	٧٥٨٧	٥٨٩٧٥٨٧	الشؤون الأكاديمية
Salhadi@kfu.edu.sa	٧٥٢٨	٥٨٩٧٥٣١	الشؤون الأكاديمية
halfannakh@kfu.edu.sa	٧٥٦٩	٥٨٩٧٥٦٩	منسقة قسم الفيزياء
agaldossary@kfu.edu.s a	٧٥١٤	٥٨٩٧٥١٤	سكرتيرة الفيزياء
malmostafa@kfu.edu.sa	٧٥٠٣	٥٨٩٧٥٠٣	منسقة قسم الكيمياء
nalnagar@kfu.edu.sa	٧٤٩٣	٥٨٩٧٤٩٣	سكرتيرة قسم الكيمياء
zeahmed@kfu.edu.sa	٧٤٥٩	٥٨٩٧٤٥٩	منسقة قسم علوم الحياة
kalabdalkadar@kfu.edu. sa	٧٥١٤	٥٨٩٧٥١٤	سكرتيرة قسم علوم الحياة
falmuhaifeez@kfu.edu.s a	٨٣٥٠	٥٨٩٨٣٥٠	منسقة قسم الرياضيات والاحصاء
galjuhani@kfu.edu.sa	٧٥٢٧	٥٨٩٧٥٢٧	سكرتيرة قسم الرياضيات والاحصاء
aalmokahwie@kfu.edu.sa	٧٧١٢	٥٨٩٧٧١٢	امينة مستودع
galshrany@kfu.edu.sa	٧٥٨٨	٥٨٩٧٥٨٨	مسؤولة التصوير
balrahman@kfu.edu.sa	٧٤٦٠	٥٨٩٧٤٦٠	العهد والصيانة
walhaqbani@kfu.edu.sa	٧٤٦٠	٥٨٩٧٤٦٠	مشرفة (صيانة)
aalmahbob@kfu.edu.sa	٧٥٠٠	٥٨٩٧٥٠٠	مراقب مبنى (صيانة)
hallhilal@kfu.edu.sa	٩٤٦٣	٥٨٩٩٤٦٣	مساعد فني (تكييف)
aalshaib@kfu.edu.sa	٧٥٥٣	٥٨٩٧٥٥٣	فنية تشغيل
nrallyousif@kfu.edu.sa	٧٥٥٣	٥٨٩٧٥٥٣	كهرباء تيار خفيف
hbushaeb@kfu.edu.sa	٧٥٨٩	٥٨٩٧٥٨٩	مسؤولة المكتبة
eiaotheemyn@kfu.edu. sa	٧٥٩٩	٥٨٩٧٥٩٩	الدعم الفني
ahaleid@kfu.edu.sa	٧٥٧١	٥٨٩٧٥٧١	تمريض
malasmakh@kfu.edu.sa	٨٠٠٣	٥٨٩٨٠٠٣	مراسلة

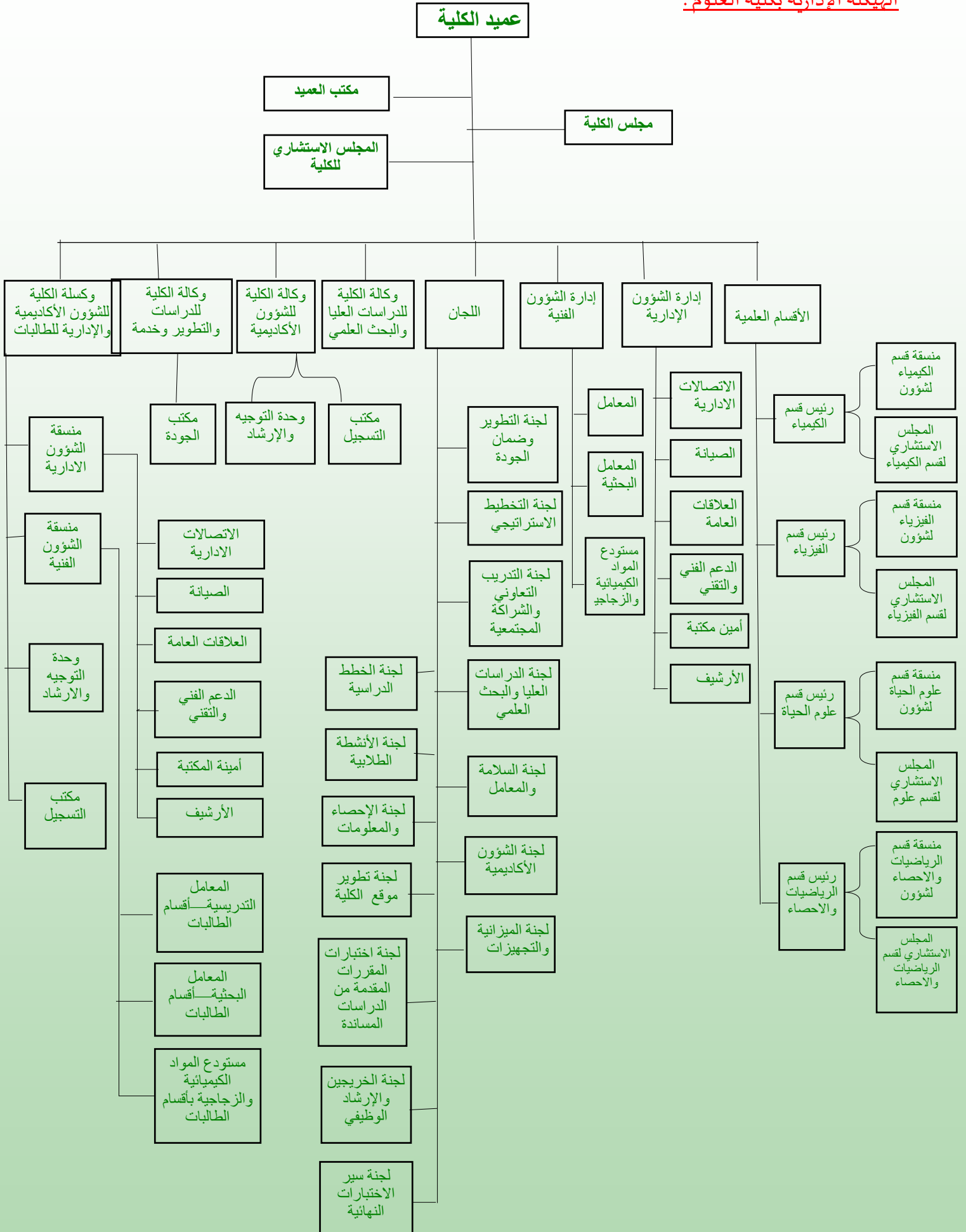
## سعة القاعات والمعامل بكلية العلوم

### سعة المعامل بكلية العلوم

<u>أقسام الطلاب</u>		
٢٥	١٢	كيمياء
٢٥	١٢	فيزياء
٢٥	١٢	احياء
٢٥	١٢	معامل الابحاث
١٣	١	معامل الحاسب
١٤	١	معامل الحاسب
١٥	٤	معامل الحاسب
١٦	١	معامل الحاسب
١٨	١	معامل الحاسب
٦٣	١	معامل الحاسب
<u>أقسام الطالبات</u>		
٢٠	٧	كيمياء
٢٠	٧	فيزياء
٢٠	٩	احياء
٢٠	٢	معامل الحاسب
٣٠	١	معامل الحاسب
٢٥	٢	معامل الابحاث
٥	٤	معامل الابحاث
١٢	٤	معامل الابحاث
٣٥	٥	معامل الأبحاث

### سعة القاعات بكلية العلوم

<u>أقسام الطلاب</u>		
م	عدد القاعات	سعتها
١	٦	٢٨
٢	١٤	٦٤
٣	١	٧٢
٤	١	٨٤
٥	١	١٨٢
<u>اقسام الطالبات بالجامعة</u>		
م	عدد القاعات	سعتها
١	٤	٤٠
٢	٦	٥٠
٣	٤	٦٥
٤	٦	١٠٠
٥	١	١٢٠
٦	١	١٤٣
٧	١	٤٨
٨	٢	١٤٤
٩	١	٢٤٠





تقوم إدارة الكلية بتشكيل العديد من اللجان لكل منها مهام إدارية كالتالى:

### لجنة التخطيط الاستراتيجي:

1. التعرف برؤية الكلية ورسالتها وأهدافها، واقتراح التعديل على الرؤية والرسالة والاهداف الحالية، او بناء رؤية ورسالة واهدافاً جديدة .
2. المراجعة الدورية لعناصر القوة والضعف والمخاطر والفرص للكلية، وربطها بأهداف الكلية.
3. تقديم التوصيات لعميد الكلية بشأن التحديات التي تواجه العملية التعليمية والبحثية والخدمية في الكلية.
4. وضع خطة التشغيل للكلية، ومتابعتها وتنفيذها.
5. وضع خطة زمنية لاعتماد برامج الكلية المختلفة أكاديمياً والإشراف عليها .
6. تحديد الاهتمامات البحثية ومساراتها في الكلية، وربطها بالخطة الاستراتيجية للجامعة .
7. متابعه كل ما يصدر من إدارة الجامعة بشأن الخطة الاستراتيجية للجامعة، وكذلك ما يصدر من إدارة التخطيط الاستراتيجي وتعميمه على اقسام الكلية المختلفة .
8. العمل على نشر ثقافه التخطيط الاستراتيجي لدى منسوبي الكلية .
9. متابعه اللجان الأخرى العامة بالكلية في القيام بأدوارها وادائها لمهامها، والتنسيق فيما بين اللجان ذات المهام المشتركة .

### لجنة الخطط الدراسية:

1. التعريف برؤى البرامج العلمية في الكلية ورسالاتهم واهدافهم، واقتراحات التعديل على الرؤية والرسالة والاهداف الحالية، او بناء رؤية ورساله واهدافا جديدة، وفقا لاشتراطات دليل الخطط الدراسية بالجامعة .
2. مراجعه مخرجات برامج الكلية المختلفة، حسب متطلبات سوق العمل واحتياجاته.
3. اقتراح المرجعيات الاكاديمية الخارجية والداخلية لتقويم الخطط الدراسية لبرامج الكلية المختلفة.
4. اقتراح تفعيل برامج جديدة، وبناء خططها الدراسية، وإيقاف العمل ببرامج قائمه او تعديل خططها الدراسية، حسب متطلبات سوق العمل، وبناء على نتائج تقييم المستفيدين .

### لجنة الميزانية والتجهيزات:

1. دراسة احتياجات اقسام الكلية المختلفة ومعاملها وفصولها والتوفيق بينها، وتقديم الأولويات؛ من اجل استثمار افضل للميزانية المعتمدة للكلية.
2. اقتراح آليه لتوزيع ميزانية الكلية ومخصصاتها على الأقسام المختلفة في الكلية، مع مراعاة اعداد الطلبة في كل قسم، والتجهيزات المتوفرة في معامل الأقسام المختلفة.
3. التوصية بزيادة دعم مخصصات بعض الأقسام، او خفضها بناء على ما يتوفر للجنة من معطيات، من حيث عدد المقررات المطروحة وعدد دروسها العملية واحتياجاتها التدريبية.
4. تقييم الميزانية المقدمة من إدارة الجامعة، وقياس مدى توافقها مع متطلبات الخطط الدراسية للأقسام الاكاديمية، والاهتمامات البحثية للكلية، وتوفير نتائج التقييم للجنة التطوير وضمان الجودة عند اعداد الدراسية الذاتية للكلية.

## لجته التطوير وضمان الجودة :

- ١ . متابعه كل ما يصدر من الهيئة الوطنية للتقويم والاعتماد الاكاديمي وعمادة التطوير وضمان الجودة حول الجودة والتطوير ، وتعميمه على اقسام الكلية المختلفة .
- ٢ . التعرف على متطلبات الاعتماد الاكاديمي وتعريف الأقسام الاكاديمية بالكلية بهذه المتطلبات .
- ٣ . تقييم جودة العملية التعليمية والبحثية والخدمية بالكلية ( التقييم الذاتي ) من خلال اجراء دراسات مسحيه او استقصائية للأفراد و الجهات المستفيدة .
- ٤ . نشر ثقافه الجودة والتعريف بها داخل الكلية ، وذلك من خلال عقد الدورات الداخلية للطلبة وأعضاء هيئة التدريس والفنيين والاداريين .
- ٥ . دراسة تقارير ( تقييم المقرر ) التي يجريها طلبة الكلية ، والخروج بالتوصيات المناسبة لكل مقرر ، ومناقشتها مع رئيس القسم الاكاديمي المختص .
- ٦ . اعداد خطة سنوية لتحديد الاحتياجات التدريبية لأعضاء هيئة التدريس والفنيين ومتابعه تنفيذها .
- ٧ . الاشراف على برامج التهيئة لأعضاء هيئة التدريس الجدد ومتابعتها .
- ٨ . اقتراح آليه لتحفيز التميز على مستوى الكلية والجامعة والمجتمع .
- ٩ . متابعه تنفيذ تقرير المقرر، وتقرير البرامج مع الأقسام الاكاديمية في الكلية بنهاية كل فصل دراسي ( او ربع سنوي ) واستلام التقارير النهائية لورش العمل التي تعقدها الأقسام تقارير المقررات والبرامج .

## لجته التدريب التعاوني والشراكة المجتمعية :

- ١ . حصر الاحتياجات المجتمعية والبيئية التي تستطيع اقسام الكلية المختلفة تقديمها للمجتمع .
- ٢ . تقديم الارشادات العلمية والفنية والتدريبية للجهات الخارجية تحقيقاً لمبدأ الشراكة المجتمعية.
- ٣ . تقييم مدى مشاركة أعضاء هيئة التدريس في تقديم الخدمات المجتمعية، وقياس مدى رضا الجهات المستفيدة من الخدمات المجتمعية للجامعة .
- ٤ . تنظيم الفعاليات التعريفية بالكلية، مثل اليوم المفتوح ويوم المهنة، والتواصل مع الخريجين وتعزيز العلاقة معهم .
- ٥ . وضع خطة زمنية كل عام دراسي لبرامج التدريب التعاوني بالتعاون مع الجهات الخارجية .
- ٦ . التواصل مع الجهات الخارجية وفتح قنوات اتصال معها في كل ما يحقق خطط التدريب التعاوني، واهداف الشراكة المجتمعية.
- ٧ . تقييم أداء الطلبة وجهات التدريب، ومعالجة المعوقات التي تعترض عمليات التدريب التعاوني.

## دراسة احتياجات سوق العمل:

١. تقوم اللجنة بعمل دراسة متكاملة لاحتياجات سوق العمل مع اعداد الاستثمارات الخاصة بالاستبانات الموجهة لدراسة الاحتياجات وتحليل وتلخيص النتائج واعداد تقرير نهائي بما تم إنجازه.
٢. تشمل خطة العمل كل مما يلي :
  - أ- اعداد الاستبانات الموجهة لدراسة حاجة سوق العمل.
  - ب- تحديد الجهات المستفيدة من الدراسة .
  - ج- التواصل مع الجهات وجمع البيانات .
  - د- تحليل البيانات اعداد التقارير النهائية والتوصيات .

## لجته الإحصاء والمعلومات :

١. توثيق مسيرة الكلية .
٢. جمع اللوائح التنفيذية الداخلية الخاصة بالكلية والقرارات الإدارية، وتسهيل عملية الاطلاع عليها .
٣. الاشراف على صفحة الكلية ، وصفحات أعضاء هيئة التدريس على موقع الجامعة الالكتروني، ومتابعه تنفيذها وتحديثها .
٤. انشاء قاعه بيانات وتحديثها كل فصل دراسي او (ربعين سنويين ) وتشمل :
٥. جمع البيانات المتعلقة بأمور النشر العلمي والتأليف والترجمة والنشاط الخدمي في الأقسام الاكاديمية في الكلية واعدادها في جداول بيانية، وتوفيرها للجنة الدراسات العليا والبحث العلمي .
٦. اعداد الجداول البيانية المتعلقة بإعداد الطلبة وأعضاء هيئة التدريس والفنيين والاداريين، وتوفيرها للجنة التطوير وضمان الجودة لربطها بالاحتياجات التطويرية للكلية.
٧. اعداد الجداول البيانية المتعلقة بالمعامل والمختبرات والمكاتب والصالات متعددة الأغراض والأجهزة المختلفة، وتوفيرها للجنة السلامة والمعامل لمساعدتها في اخذ التوصيات المناسبة لطلبات الشراء.
٨. اعداد جداول بيانیه بأسماء الجهات الخارجية التي لها صلته بأقسام الكلية الاكاديمية وبرامجها العلمية المختلفة، وتوفير اللجنة التدريب التعاوني والشراكة المجتمعية، لربطها في فعاليات اللجنة وانشطتها المختلفة .
٩. اعداد دليل اعضاء هيئة التدريس يوضح فيه اسم العضو ودرجته العلمية وتاريخ حصوله على الدرجة ومصدرها والقسم الذي ينتهي اليه واهتماماته البحثية .

- ١ . تنسيق اعمال طلاب الدراسات العليا، والتي تشمل: تنسيق الجدول الدراسي للكلية، وتسجيل المقررات والحذف والإضافة، والتأجيل، والانقطاع، وطي القيد واعادته، والحرمان، وتنسيق جداول الاختبارات، ومتابعه تسليم النتائج، واستقبال الطلبة الجدد، ومراجعته سجلات الطلبة المتوقع تخرجهم، والنظر في الاعذار التي يقدمها الطلبة نظير غيابهم عن الدراسة، بما يتوافق مع انظمه الجامعة ولوائحها.
- ٢ . التنسيق مع عمادة الدراسات العليا في كل ما يخص في شؤون طلبة مرحله الماجستير والدكتوراه.
- ٣ . تطوير شروط القبول للدراسات العليا ومراجعتها.
- ٤ . التنسيق مع عمادة البحث العلمي، ومراكز البحوث في الجامعة فيما يتعلق بإجراء البحوث والحصول على دعم لها
- ٥ . تحفيز أعضاء هيئة التدريس بالكلية ومساعدتهم على تقديم المقترحات البحثية للجهات الداعمة الخارجية .
- ٦ . النظر في المقترحات البحثية لأعضاء هيئة التدريس المقدمة لعمادة البحث العلمي، والتأكد من انها تتوافق مع الاهتمامات البحثية الخاصة بالكلية.
- ٧ . النظر في المقترحات البحثية لطلاب الدراسات العليا، والتأكد من منهجيتها البحثية السليمة، وانها تتوافق مع الاهتمامات البحثية الخاصة بالكلية، والمرتبطة بحاجه البيئة والمجتمع .
- ٨ . التنسيق مع اقسام الكلية في استحداث برامج دراسات عليا جديدة، او تحديث البرامج القائمة، او تقويمها .
- ٩ . تقييم الأداء البحثي، والنشر العلمي في الكلية وتشجيعهما وتحديد معوقاتهما والبحث عن السبل الكفيلة لتذليل هذه المعوقات.
- ١٠ . العمل على تأصيل النشر العلمي في الدوريات العلمية ذات التأثير الكبير .
- ١١ . الاشراف على المعمل المركزي في الكلية وتشغيله، في حال وجوده.
- ١٢ . مساعد المعيدين والمعيدات في الابتعاث الى الجامعات المرموقة؛ لتحقيق مستوى رفيع من الأداء المستقبلي لأعضاء هيئة التدريس .
- ١٣ . المساهمة في متابعه أحوال مبتعثي الكلية في الخارج ومساعدتهم.
- ١٤ . المساهمة في استقطاب باحثين مميزين للكلية .

## لجته السلامة والمعامل :

- ١ . التنسيق ما بين الأقسام لتوحيد مواصفات الأجهزة ذات الأغراض المشتركة.
- ٢ . التأكد من عدم تكرار شراء الأجهزة المعملية المتوفرة في معامل الكلية، والتنسيق فيما بين الأقسام باستثمار الأجهزة المتوفرة على مستوى الكلية.
- ٣ . دراسة طلبات شراء الأجهزة المقدمة من اقسام الكلية .
- ٤ . العمل على نشر ثقافه ( السلامة أولا) في جميع مرافق الكلية .
- ٥ . حصر جميع الأجهزة المنقولة وغير المنقولة والتأكد من صلاحيتها للعمل، ومتابعة الصيانة الدائمة لها.
- ٦ . حصر التجهيزات المعملية والمواد الكيميائية بالمعامل والتأكد من سلامة الطرق المتبعة في الحفظ.
- ٧ . تقييم الإمكانيات المعملية، والتجهيزات العلمية، وقياس مدى توافرها مع متطلبات الخطط الدراسية للأقسام الاكاديمية، والاهتمامات البحثية للكلية، وتوفير نتائج التقييم للجنة التطوير وضمان الجودة .
- ٨ . التأكد من ان اقسام الكلية تلتزم باشتراطات السلامة مكتوبه وواضحة في معمل القسم .  
التأكد من جميع الإجراءات التحليلية، والطرائق العلمية مكتوبه في نماذج موحده\_ على مستوى الكلية\_ وموضحة فيما يلي : أ. اسم التحليل او الطريقة.  
ب. موقع المعمل الذي سيتم في اجراء التحليل او الطريقة ورقمة .  
ج. الأجهزة والمواد المستخدمة في التحليل، مع ذكر نوعيه المواد ومخاطرها.  
د. وصف للتحليل، مع ذكر المخاطر المترتبة \_ ان وجدت\_ على اجراء مثل هذا التحليل.  
هـ. الاحتياطات اللازم اتخاذها لإجراء مثل هذا التحليل.  
و. طريقة تصريف والتخلص من المواد الكيميائية المستخدمة والمواد الناتجة عنها .

## لجته الشؤون الاكاديمية:

- ١ . تنسيق اعمال الشؤون الاكاديمية لطلبة مرحله البكالوريوس، والتي تشمل :تنسيق الجدول الدراسي للكلية، وتسجيل المقررات والحذف والإضافة، والتحويل، والانقطاع، وطى القيد واعادته، والحرمان والتحويل وتنسيق جدول الاختبارات ، ومتابعه تسليم النتائج واستقبال الطلبة الجدد، ومراجعته سجلات الطلبة المتوقع تخرجهم، والنظر في الاعذار التي يقدمها الطلبة نظير غيابهم عن الدراسة، بما يتوافق مع انظمه الجامعة ولوائحها.
- ٢ . دراسة الطلبات المقدمة للجنة بشأن إعادة الاختبارات الفصلية أو النهائية لمرحلة البكالوريوس أو الماجستير.
- ٣ . التنسيق مع عمادة القبول والتسجيل في كل ما يخص الشؤون الاكاديمية لطلبة مرحله البكالوريوس.
- ٤ . اعداد دليل الطالب وتحديثه بشكل دوري، على ان يحتوي الخطط الدراسية لبرامج الكلية بشكل مختصر، واللوائح الداخلية للكلية\_ ان وجدت \_ مع المواد المتعلقة بلائحة الدراسية والاختبارات للمرحلة الجامعية.
- ٥ . وضع اليه لتوزيع طلبة الكلية على الأقسام المختلفة وتطبيقها بعد موافقه مجلس الكلية عليها.
- ٦ . وضع آليه للمساعدة في دعم الطلبة المتعثرين، ورفع التوصيات التي تتم حيالها الى مجلس الكلية.
- ٧ . وضع آليه واضحة ومعلنه في كيفية استقبال شكوي الطلبة، وتطبيقها بعد موافقه عميد الكلية.
- ٨ . اقتراح آليه لتحفيز التميز والابداع في أداء الطلبة، وترشيح المتميزين منهم لجوائز التميز على مستوى الكلية والجامعة والمجتمع .

## تنظيم سير الاختبارات النهائية :

١. اعداد القاعات اللازمة لإجراء الاختبارات .
٢. وضع جدول المراقبات وتوزيعها والتأكد من الالتزام بها .
٣. تنظيم الإجراءات استلام وتسليم الأسئلة .
٤. التنسيق مع الجهات المساندة لعملية الاختبار من خارج الكلية ( الامن والسلامة ، الخدمات العامة ، الخدمات الطبية ، الحركة )
٥. التنسيق مع الكليات الأخرى بخصوص المواد المقدمة لهذه الكليات من كلية العلوم .
٦. التأكد من حسن سير عملية الاختبارات وضمن انتظامها .

## تنظيم سير الاختبارات الفصلية والنهائية للمقررات العامة :

١. حصر المقررات العامة التي تدرس لطالبات الكلية ، وحصر اعداد الطالبات ( انتظام أو بلاك بورد )
٢. التواصل مع أعضاء هيئة التدريس لتنظيم إجراءات استلام وتسليم الأسئلة ( انتظام ) .
٣. التواصل مع مركز الدراسات المساندة بشأن اختبار المقررات التي تدرس عن طريق نظام البلاك بورد الفصلية والنهائية.
٤. اعداد القاعات اللازمة لإجراء الاختبارات الفصلية والنهائية .
٥. ترشيح أعضاء هيئة التدريس للمراقبات على الاختبارات والرفع بها للاعتماد من قبل عميد الكلية .
٦. تسليم جداول المراقبات الواردة للكلية من قبل مركز الخدمات المساندة .
٧. التأكد من حسن سير الاختبارات الفصلية والنهائية .
٨. استلام اعدار الطالبات المتخلفات عن الاختبارات الفصلية والنهائية والرفع بها للعرض على اللجنة المختصة بالكلية.
٩. دراسة الملاحظات الواردة من قبل مركز الدراسات المساندة .

## لجته الأنشطة الطلابية :

١. اعداد خطة زمنية للفعاليات الطلابية العلمية والرياضية والثقافية والترفيهية ومتابعتها والاشراف على تنفيذها داخل الكلية .
٢. تقييم فعاليات الأنشطة الطلابية بجميع أنواعها وتقديم المقترحات اللازمة برفع مستواها .
٣. التنسيق لعمل اللقاءات الثقافية والاجتماعية والمعارض العلمية والزيارات الميدانية .
٤. تشجيع المبادرة الطلابية وتبنيها ، والعمل على تنفيذها بالتنسيق مع عمادة شؤون الطلاب .
٥. التنسيق مع عمادة شؤون الطلاب في كل ما يخص الأنشطة الطلابية ، ومع الجهات المعنية الأخرى داخل الجامعة
٦. استقبال الوفود الزائرة للكلية .

## لجته وحدة الخريجين :

١. حصر الخريجين بالكلية لخمسة سنوات سابقة وعمل قاعه بيانات لخريجين الأعوام السابقة .
٢. جمع بيانات الخريجين لكل فصل دراسي وإيجاد آليه للتواصل معهم بعد التخرج .
٣. التواصل مع الخريجين الأعوام السابقة لمعرفة مدى استفادة الطالبة من الشهادة التي حصلت عليها .
٤. وضع رابط على موقع الكلية ل يتم التواصل مع الخريجين، يتم من خلاله وضع الإعلانات التي تهتم الخريجين كفتح باب التوظيف للشركات او المؤسسات كذلك عناوين لاهم الشركات لمعرفة مدى حاجتهم لخريجي الكلية ، وماهي إمكانية توظيف الخريجين لديهم بعد التخرج وماهي الشركات التي من الممكن ان يعمل الخريج لديهم بنظام تطوعي بحيث يكتسب الخبرة في مجال العمل .

## لجته تطوير موقع الكلية :

١. العمل على اعداد واجهتين لموقع الكلية باللغتين ( العربية والإنجليزية ) لجميع اقسام الكلية .
٢. مراجعه الموقع الالكتروني ( عربي \_ انجليزي ) وتحديث المحتوى بصفة دوريه .
٣. ادراج الخطط الدراسية ومحتوى المقررات لأقسام الكلية باللغتين .
٤. امداد طلبه الكلية لمرحلي البكالوريوس والدراسات العليا بكافه المعلومات المهمة والمفيدة عن الكلية وادراجها على الموقع .
٥. توثيق ما لدى الكلية من امكانيه اجهزة وخلافه ( صور فوتوغرافية ) لكي يتم الاستفادة منها عند اللزوم .
٦. اظهار الأنشطة المختلفة للكلية على الموقع وتحديثها بشكل مستمر .
٧. الوصول السهل الى مواقع أعضاء هيئة التدريس الشخصية بإدراج عناوينهم والسيرة الذاتية والأبحاث العلمية .

## شروط القبول بالكلية:

- الحصول على شهادة الثانوية العامة – قسم العلوم الطبيعية بنسبة لا تقل عن ٧٥%.
- الجلوس لاختبارات المركز الوطني للقياس والتقويم.
- أن تكون النسبة الموزونة ٣٠% من المعدل التراكمي للشهادة الثانوية العامة و ٣٠% من درجة اختبار القدرات و ٤٠% من درجة الاختبار التحصيلي.
- أن يحصل الطالب على نسبة موزونة ٧٠% وأعلى للدخول في المفاضلة على القبول.
- ألا يكون قد مضى على شهادة الثانوية العامة أو مايعادلها مدة تزيد عن خمس سنوات ، ويجوز لمجلس الجامعة الاستثناء من هذا الشرط إذا توفرت أسباب مقنعة.
- حضور اختبار تحديد مستوى اللغة الإنجليزية.
- بدأت الدراسة من عام ١٤٣٩-١٤٤٠ هـ باللغة الإنجليزية وتطبق الكلية شرط اجتياز السنة التحضيرية.
- الحصول على موافقة جهة العمل للتفرغ للدراسة والانتظام بها، إذا كان المتقدم موظف في أحد القطاعات الحكومية أو الخاصة.
- أن يستوفي أي شروط أخرى يحددها مجلس الجامعة وتعلن وقت التقديم.

## نظام الدراسة:

- تقدم الكلية مقرراتها على فصول دراسية متتابعة حسب ما ورد في الخطة الدراسية، مع تطبيق كافة القواعد والإجراءات الأكاديمية والنظامية الأخرى الواردة في لائحة الدراسة والاختبارات للمرحلة الجامعية .
- تسير الدراسة في الكلية على نظام المستويات وتتكون الدراسة فيها من ثمانية مستويات.
- مدة المستوى الدراسي فصلاً دراسياً.
- يتدرج الطالب في الدراسة والنجاح في مقررات المستويات الدراسية وفقاً لأحكام الانتقال من مستوى إلى آخر.
- يسجل الطالب المقررات الدراسية الكترونياً علي نظام (البانر) طبقاً لجدول التقويم الزمني للجامعة واللوائح والأنظمة المعلنة عن عمادة القبول والتسجيل علي موقع الجامعة الالكتروني.
- يتم تسجيل المقررات بما يضمن للطالب الحد الأدنى من العبء الدراسي في كل فصل على أن تراعى النقاط الآتية:
  ١. عدم التعارض في الجدول الدراسي .
  ٢. استيفاء المتطلبات السابقة للمقرر أو المقررات المراد تسجيلها.

## المواظبة بالدراسة :

- على الطالب المنتظم حضور المحاضرات والدروس العملية ويحرم من دخول الاختبار النهائي فيها إذا قلت نسبة حضوره عن (٧٥%) من المحاضرات والدروس العملية المحددة لكل مقرر خلال الفصل الدراسي، ويعد الطالب الذي حرم من دخول الاختبار بسبب الغياب راسباً في المقرر، ويرصد له تقدير محروم (ح) (DN).
- يجوز لمجلس الكلية أو من يفوضه رفع الحرمان والسماح للطالب بدخول الاختبار شريطة أن يقدم الطالب عذراً يقبله المجلس.
- الطالب الذي يتغيب عن الاختبار النهائي تكون درجته صفراً في ذلك الاختبار، ويحسب تقديره في ذلك المقرر على أساس درجات الأعمال الفصلية التي حصل عليها.
- إذا لم يتمكن الطالب من حضور الاختبار النهائي في أي من مواد الفصل لعذر قهري جاز لمجلس الكلية، في حالات الضرورة القصوى، قبول عذره والسماح بإعطائه اختباراً بديلاً خلال مدة لا تتجاوز نهاية الفصل الدراسي التالي ويعطى التقدير الذي يحصل عليه بعد أدائه الاختبار البديل.

## التأجيل والاعتذار والانقطاع عن الدراسة

- يجوز للطالب التقدم بطلب تأجيل الدراسة لعذر يقبله مجلس الكلية على ألا تتجاوز مدة التأجيل فصلين دراسيين متتاليين أو ثلاثة فصول دراسية غير متتالية كحد أقصى طيلة بقائه في الجامعة ثم يطوى قيده بعد ذلك، ويجوز لمجلس الجامعة في حال الضرورة الاستثناء من ذلك، و لا تحتسب مدة التأجيل ضمن المدة اللازمة لإنهاء متطلبات التخرج.



- يجوز للطالب الاعتذار عن الاستمرار في دراسة فصل دراسي دون أن يعد راسباً إذا تقدم بعذر مقبول لمجلس الكلية خلال المدة التي تحددها لوائح وأنظمة عمادة القبول والتسجيل بالكلية ويرصد للطالب تقدير (ع) (W) و يحتسب هذا الفصل من المدة اللازمة لإنهاء متطلبات التخرج ( ٤ سنوات)، ويشترط موافقة ولي أمر الطالبة عند تقدمها للاعتذار عن الاستمرار في الدراسة أو التأجيل.
- إذا انقطع الطالب عن الدراسة مدة فصل دراسي دون طلب التأجيل يطوى قيده من الجامعة، ولمجلس الجامعة طي قيد الطالب إذا انقطع عن الدراسة لمدة أقل ، ولا يعتبر الطالب منقطعاً عن الدراسة للفصول التي يدرسها زائراً في جامعة أخرى .

### إعادة قيد الطالب للدراسة

- - يمكن للطالب المطوي قيده (المنقطع عن الدراسة) التقدم بطلب إعادة قيده برقمه وسجله قبل الانقطاع وفق الضوابط الآتية :
- - أن يتقدم بطلب إعادة القيد خلال أربعة فصول دراسية من تاريخ طي القيد.
- - أن يوافق مجلس الكلية على إعادة قيد الطالب.
- - إذا مضى على طي قيد الطالب أربعة فصول دراسية فأكثر فبإمكانه التقدم للجامعة طالباً مستجداً دون الرجوع إلى سجله الدراسي السابق على أن تنطبق عليه كافة شروط القبول المعلنة في حينه، و لمجلس الجامعة الاستثناء من ذلك وفقاً لضوابط يصدرها المجلس.
- - لا يجوز إعادة قيد الطالب أكثر من مرة واحدة، و لمجلس الجامعة - في حالة الضرورة - الاستثناء من ذلك.
- لا يجوز إعادة قيد الطالب المطوي قيده إذا كان مفصولاً أكاديمياً.
- يجوز إعادة قيد الطالب المنسحب من الجامعة بحيث يتم رفع طلبه إلى مجلس الكلية لدراسة امكانية عودته للدراسة اذا كان هناك سبب مقنع، على أن لا يكون منذراً أكاديمياً لأخر فصل درس فيه ولم يمضي على انسحابه من الجامعة أكثر من فصلين دراسيين كحد اقصى.
- لا يجوز إعطاء تأجيل او اعتذار بعد إعادة قيد الطالب للدراسة للفصل الدراسي الذي تم فيه إعادة قيده.
- - لا يجوز إعادة قيد الطالب الذي فصل من الجامعة لأسباب تعليمية أو تأديبية، أو الذي فصل من جامعة أخرى لأسباب تأديبية، و إذا اتضح بعد إعادة قيده أنه سبق فصله لمثل هذه الأسباب فيعد قيده ملغى من تاريخ إعادة القيد.

### التخرج

- يتخرج الطالب بعد انتهاء متطلبات التخرج بنجاح حسب الخطة الدراسية، على ألا يقل معدله التراكمي عن مقبول و لمجلس الكلية - بناء على توصية مجلس القسم المختص - تحديد مقررات مناسبة يدرسها الطالب لرفع معدله التراكمي وذلك في حالة نجاحه في المقررات ورسومه في المعدل .

-يفصل الطالب من الجامعة في الحالات الآتية :

- إذا حصل على ثلاثة إنذارات متتالية على الأكثر لانخفاض معدله التراكمي عن (٢,٠ من ٥) ولمجلس الجامعة بناء على توصية مجلس الكلية إعطاء فرصة رابعة لمن يمكنه رفع معدله التراكمي بدراسته للمقررات المتاحة.
- إذا لم ينه الطالب متطلبات التخرج خلال مدة أقصاها (نصف المدة المقررة لتخرجه علاوة على مدة البرنامج)، ولمجلس الجامعة إعطاء فرصة استثنائية للطالب لإنهاء متطلبات التخرج بحد أقصى لا يتجاوز ضعف المدة الأصلية المحددة للتخرج.
- يجوز للمجلس الجامعة في الحالات الاستثنائية معالجة أوضاع الطلاب الذين تنطبق عليهم أحكام الفقرتين السابقتين لإعطائهم فرصة استثنائية لا تتجاوز فصلين دراسيين على الأكثر.

## التحويل إلى كلية العلوم من كلية أخرى خارج جامعة الملك فيصل

يجوز قبول تحويل الطالب من خارج الجامعة وفق الضوابط الآتية:

- أ- أن يكون الطالب قد درس في كلية أو جامعة معترف بها.
  - ب- ألا يكون مفصولاً من الجامعة المحول منها لأسباب تأديبية.
  - ج- أن تنطبق عليه شروط التحويل التي يحددها مجلس الجامعة.
- يتم تحويل الطالب في أي فصل دراسي من جامعة إلى أخرى وفقاً للإجراءات والمواعيد المعلنة في الجامعة المحول إليها في ضوء الضوابط العامة للتحويل.
- لمجلس الكلية أن يسمح بقبول تحويل الطالب للجامعة من جامعة أخرى وفقاً للضوابط التالية:
- أ) أن يكون قد أمضى فصلين دراسيين على الأقل في الجامعة التي يرغب التحويل منها على ألا يقل عدد الوحدات الدراسية المسجلة في سجله الدراسي عن (٢٤) وحدة.
  - ب) أن لا يكون منقطعاً عن الدراسة من الكلية التي يرغب التحويل منها.
  - ج) أن لا يقل معدله التراكمي عند التحويل عن (٤,٠٠) من (٥,٠٠) أو ما يعادلها.
  - د) أن يدرس الطالب في جامعة الملك فيصل ما لا يقل عن ٥٠% من متطلبات التخرج ولمجلس الكلية الاستثناء من ذلك.
  - هـ) أن يتقدم الطالب بطلب التحويل إلكترونياً قبل بدء الفصل الدراسي الذي يرغب التحويل إليه بخمسة أسابيع على الأقل.
  - و) أية شروط أخرى يحددها مجلس الكلية.
- يقوم مجلس الكلية بمعادلة المقررات التي درسها الطالب خارج الجامعة بناءً على توصية الأقسام التي تقدم هذه المقررات، وتثبت في السجل الأكاديمي للطالب المقررات التي تمت معادلتها له، ولا تدخل في احتساب معدله التراكمي.

## المرفقات المطلوبة عند تقديم طلب التحويل من خارج الجامعة:

- تعبئة نموذج طلب التحويل الكترونياً مع ارفاق كل من:
- صورة من الشهادة الثانوية.
- السجل الأكاديمي.
- وصف المقررات التي سبق دراستها في الجامعة المراد التحويل منها.
- صورة من بطاقة الهوية الوطنية او دفتر العائلة للطالبات.
- أي مستندات أخرى لأصحاب الظروف الاجتماعية والحالات الإنسانية.

## التحويل إلى كلية العلوم من كلية أخرى داخل جامعة الملك فيصل

يجوز لمجلس الكلية الموافقة على طلبات التحويل من كليات أخرى داخل الجامعة وفقاً للضوابط التالية:

- أ) أن يكون قد أمضى فصلين دراسيين على الأقل في الكلية التي يرغب التحويل منها على ألا يقل عدد الوحدات الدراسية المسجلة في سجله الدراسي عن (٢٤) وحدة.
  - ب) أن لا يكون منقطعاً عن الدراسة من الكلية التي يرغب التحويل منها.
  - ج) أن لا يقل معدله التراكمي عند التحويل عن (٤,٠٠) من (٥,٠٠) أو ما يعادلها .
  - د) أن يقدم طلب التحويل الكترونياً قبل بدء الفصل الدراسي الذي يرغب التحويل إليه بخمسة أسابيع على الأقل.
  - هـ) أي شروط أخرى يحددها مجلس الكلية.
- يسمح بالتحويل بين كليات الجامعة لمرة واحدة طيلة مدة الدراسة الجامعية.
  - تثبت في السجل الأكاديمي للطالب المحول من كلية إلى أخرى جميع المواد التي سبق له دراستها، ويشمل ذلك التقديرات والمعدلات الفصلية والتراكمية طوال دراسته في الجامعة.

## المرفقات المطلوبة عند تقديم طلب التحويل من داخل الجامعة :

- تعبئة نموذج طلب التحويل .
  - صورة من الشهادة الثانوية.
  - السجل الأكاديمي.
  - صورة من بطاقة الهوية الوطنية او دفتر العائلة للطالبات.
- لمجلس الكلية الاستثناء عند التحويل من جامعة إلى أخرى، أو من كلية إلى أخرى الطالبات ذوات الظروف الاستثنائية على أن يراعى في ذلك الضوابط التالية:
- أ) أن تكون قد أنهت الطالبة فصلاً دراسياً في جامعتها أو كليتها.
  - ب) أن ترفق بطلبها مستنداً رسمياً يثبت الحالة الإنسانية ومكان الإقامة الجديد والحاجة إلى الانتقال بعد القبول مثل ( وفاة ولي الأمر – الطلاق – الزواج – تقاعد ولي الأمر – نقل ولي الأمر خارج مقر الدراسة).

## التحويل من قسم إلى قسم آخر داخل الكلية

- يجوز للطالب بعد موافقة عميد الكلية التحويل من تخصص إلى آخر داخل الكلية وفق ضوابط يضعها مجلس الجامعة.
- تثبت في السجل الأكاديمي للطالب المحول من تخصص إلى آخر جميع المواد التي سبق له دراستها، ويشمل ذلك التقديرات والمعدلات الفصلية والتراكمية طوال دراسته في الجامعة.
- في حالة التحويل من تخصص إلى آخر يراعى ما يلي :
  - أ) استيفاء شروط الالتحاق بالتخصص المراد التحويل إليه والتي تنص على :
    - أن يكون الطالب قد اجتاز بنجاح المقررات العامة الأربعة ( الكيمياء العامة-الفيزياء العامة-الرياضيات العامة-الأحياء العامة)
    - أن لا يقل المعدل التراكمي للطالب عند التحويل عن ٣,٢٥
    - أن يكون الطالب قد اجتاز بنجاح (٢٤) ساعة من خطة الكلية.
    - أن يحصل الطالب على تقدير جيد جدا على الأقل في المقرر العام للقسم المراد التحويل إليه .
    - يعتمد التحويل بين الأقسام على إمكانيات القسم وذلك في حدود ٥% من إجمالي الطلبة المقبولين سنوياً.
  - ب) يكون التحويل لمرة واحدة طيلة مدة الدراسة الجامعية.
  - ج) أية شروط أخرى يحددها مجلس الكلية.

### **المرفقات المطلوبة عند تقديم طلب التحويل من قسم إلى آخر داخل كلية العلوم .**

- تعبئة نموذج طلب التحويل.
- صورة من الشهادة الثانوية.
- صورة من نتيجة اختبار القدرات
- السجل الأكاديمي.
- صورة من بطاقة الهوية الوطنية او دفتر العائلة للطالبات.

## الطالب الزائر:

وهو الذي يقوم بدراسة بعض المقررات في جامعة أخرى أو في فرع من فروع الجامعة التي ينتمي إليها دون تحويله، وتعادل له المواد التي درسها وفقاً للضوابط الآتية:

- موافقة الكلية التي يدرس فيها مسبقاً على الدراسة.
- أن تكون الدراسة في كلية أو جامعة معترف بها.
- أن يكون المقرر الذي يدرسه الطالب خارج الجامعة معادلاً أو (مكافئاً) في مفرداته لأحد المقررات التي تتضمنها متطلبات التخرج.
- يشترط لمعادلة المقررات التي تمت دراستها بنظام الزائر خارج الجامعة أن يجتاز المقرر وبتقدير لا يقل عن جيد.
- لا تحتسب معدلات المقررات التي تتم معادلتها للطالب الزائر من الجامعة الأخرى ضمن معدله التراكمي، وثبتت المقررات في سجله الأكاديمي.
- لا يحق للطالب الدراسة بنظام زائر أكثر من فصلين دراسيين بحيث لا يتجاوز مجموع الوحدات الدراسية التي يمكن احتسابها من خارج الجامعة ٣٠% من مجموع الوحدات اللازمة للتخرج.
- أن يكون الطالب أنهى فصلين دراسيين على الأقل قبل تقديم طلب الدراسة بنظام زائر خارج الجامعة.

## ضوابط الاختبارات بالكلية

- دخول الاختبار بالبطاقة الجامعية للطالب. والالتزام بالزي الرسمي.
- لا يجوز للطالب دخول الاختبار النهائي بعد مضي نصف ساعة من بدايته، كما لا يسمح له بالخروج من الاختبار قبل مضي نصف ساعة من بدايته.
- الغش في الاختبار أو الشروع فيه ومخالفة التعليمات وقواعد إجراء الاختبار أمور يعاقب عليها الطالب وفق لائحة تأديب الطلاب التي يصدرها مجلس الجامعة.
- للطالب الذي يرغب في إعادة تصحيح ورقة إجابة الاختبار أن يقدم طلب بذلك إلى عميد الكلية أو من يفوضه خلال أسبوعين من تاريخ إعلان النتيجة.
- إحضار جميع الأدوات اللازمة والمسموحة لأداء الامتحان كأقلام والآلة الحاسبة ونحوهما، ولا يسمح بتداول أو استعارة هذه الأدوات أثناء الامتحان.
- في حال السماح باستخدام الآلة الحاسبة، فإن للطالب إجراء الحسابات عبر الآلة الحاسبة وليس عبر تطبيقات الحاسبة الموجودة في الساعات أو الجوال أو أي جهاز آخر.
- الالتزام بالهدوء أثناء الجلوس للامتحان والابتعاد التام قبل وأثناء الامتحان عن الانخراط في أي عمل منافي للأعراف الأكاديمية، والأخلاقية.
- عدم حيازة الأجهزة الإلكترونية كالجوال والساعات الإلكترونية ونحوها أثناء الجلوس للامتحان، وحيازتها يعد مخالفة صريحة لتعليمات الاختبار ويندرج على أقل تقدير تحت "الشروع في الغش"، حتى وإن لم يكن حيازتها بقصد محاولة الغش.

## الإرشاد الأكاديمي والنشاط الطلابي

يمثل الإرشاد الأكاديمي ركناً أساسياً في النظام التعليمي حيث أنه مع بداية التحاق الطلاب بالأقسام العلمية بالكلية يتم توزيعهم على المرشدين الأكاديميين من أعضاء هيئة التدريس كل على حسب تخصصه.

### أهداف الإرشاد الأكاديمي:

- تعزيز حب الانتماء إلى المؤسسة التعليمية عند الطالب والتكيف مع البيئة الجامعية.
- معالجة المشكلات الطلابية والأكاديمية والسلوكية والاجتماعية التي تؤثر على التحصيل العلمي والفكري لديهم.
- الاستفادة من خبرات أعضاء هيئة التدريس في مساعدة الطالب على بلورة أهدافه واتخاذ القرارات المناسبة والمسئولة المتعلقة بمستقبله المهني والعلمي.
- الربط بين الدعم الطلابي ومعايير الجودة.
- المساهمة في تكوين شخصية الطالب الجامعي على أسس من العقيدة الصحيحة والسلوك السليم.

### مهام المرشد الأكاديمي

- تعريف الطالب المستجد بنظام المقررات.
- بناء علاقة طيبة مع الطالب والعمل على تقديم العون والمساعدة له.
- متابعة السجل الأكاديمي للطالب.
- مساعدة الطالب على السير وفق الخطة الدراسية المعدة من قبل القسم من خلال الإرشاد الإلكتروني للطالب.
- يمد الطالب بمعلومات دقيقة عن سياسات المؤسسة وأنظمتها وقوانينها وإمكانياتها.
- مراقبة ومناقشة المواضيع التي تخص تقدم الطالب الأكاديمي.
- يوضح للطالب مفهوم الساعات المكتبية وأهمية التواصل مع أساتذته.
- يعد ملف الإرشاد الأكاديمي للطالب (مع التأكد من الساعات المسجلة للطالب).
- يجيب عن الاستفسارات ويرحب بزيارة الطالب.
- ينظم جدولاً لجلسات الإرشاد الأكاديمي. (وفق النماذج المخصصة لذلك)
- إرشاد الطالب المتأخر دراسياً وتوجيهه.
- رعاية الطلاب المتفوقين.
- تقديم العون والمشورة للطلاب المتعثرين.
- تشجيع الطلاب للمشاركة في الأنشطة اللاصفية داخل الجامعة وخارجها.
- يقوم المرشد بمتابعة إنجازات الطالب.

## حسابات المعدل الفصلي والتراكمي حسب القواعد التنفيذية لجامعة الملك فيصل

تحتسب التقديرات التي يحصل عليها الطالب في كل برنامج/مقرر دراسي كما يلي :

Symbol (Arabic)	Symbol (English)	Grade Range	Points (out of 5)	Value (Arabic)	Value (English)
أ+	+A	٩٥-١٠٠	٥,٠٠	ممتاز مرتفع	Exceptional
أ	A	٩٠-٩٥	٤,٧٥	ممتاز	Excellent
ب+	+B	٨٥-٩٠	٤,٥٠	جيد جداً مرتفع	Superior
ب	B	٨٠-٨٥	٤,٠٠	جيد جداً	Very Good
ج+	+C	٧٥-٨٠	٣,٥٠	جيد مرتفع	Above Average
ج	C	٧٠-٧٥	٣,٠٠	جيد	Good
د+	+D	٦٥-٧٠	٢,٥٠	مقبول مرتفع	Pass-High
د	D	٦٠-٦٥	٢,٠٠	مقبول	Pass
هـ	F	less than 60	١,٠٠	راسب	Fail
م	IP	--	--	مستمر	In-Progress
ل	IC	--	--	غير مكتمل	In-Complete
ح	ND	--	١,٠٠	محروم	Denial
ن د	NP	٦٠ and more	--	ناجح دون درجة	No grade-Pass
هد	NF	Less than 60	--	راسب دون درجة	No grade-Fail
ع	W		--	منسحب بعذر	Withdrawn

### حساب النقاط لكل مادة :

النقاط = النقاط الممثلة لتقدير المادة X عدد ساعات المادة

مثال : ثقافة إسلامية (ساعتان) A+ النقاط = ٢x ٥ = ١٠ نقاط	مثال آخر : تذوق أدبي (ساعتان) C النقاط = ٢ x ٣ = ٦ نقاط
----------------------------------------------------------------	---------------------------------------------------------------

### حساب المعدل الفصلي والتراكمي

#### الفصل الأول :

رقم المقرر	اسم المقرر	الساعات	نهائية	هجائية	النقاط
٠٢٣١١٠١	الصحة واللياقة	٢	٩١	م	٩,٥
٠٨١٥١٠١	كيمياء عامة (١)	٤	٦٥	د+	١٠
٠٨١٤١٠١	فيزياء عامه ١	٤	٨١	ب	١٦
٠٨١٦١٠١	احياء عامه	٤	٧٥	ج+	١٤
٠٨١٧١٠٣	رياضيات عامه	٣	٨٥	ب+	١٣,٥
	المجموع	١٧	----	----	٦٣

$$\text{معدل الفصل الأول} = \frac{\text{مجموع النقاط } 63}{\text{مجموع الساعات } 17} = 3,7$$

## الفصل الثاني :

رقم المقرر	اسم المقرر	الساعات	نهائية	هجائية	النقاط
٠٢٠٢١٣٢	تذوق أدبي	٢	٧٣	ج	٦
٠٨١٥١١١	كيمياء عامة (٢)	٤	٧٣	ج	١٢
٠٨١٥١١٢	كيمياء عضوية (١)	٤	٨١	ب	١٦
٠٨١٧١١٠	تفاضل وتكامل (١)	٣	٧٥	+ج	١٠,٥
٠٨١٧٢٠٧	مقدمة في الإحصاء	٢	٨٥	+ب	٩
المجموع	-----	١٥	----	----	٥٣,٥

$$\text{معدل الفصل الثاني} = \frac{\text{مجموع النقاط } ٥٣,٥}{\text{مجموع الساعات } ١٥} = ٣,٥٧$$

$$\text{المعدل التراكمي} = \frac{\text{مجموع النقاط } (٥٣,٥ + ٦٣)}{\text{مجموع الساعات } (١٥ + ١٧)} = ٣,٦٤$$

- بالإمكان حساب معدل الطالب الالكتروني من خلال الرابط الموجود على موقع عمادة القبول والتسجيل

### الحصول على مرتبة الشرف :

- تمنح مرتبة الشرف الأولى للطالب الحاصل على معدل تراكمي من (٤,٧٥) إلى (٥,٠٠) من (٥,٠٠) عند التخرج.
- تمنح مرتبة الشرف الثانية للطالب الحاصل على معدل تراكمي من (٤,٢٥) إلى أقل من (٤,٧٥) من (٥,٠٠) عند التخرج.
- يشترط للحصول على مرتبة الشرف الأولى أو الثانية :
  ١. ألا يكون الطالب قد رسب في مقرر درسه في الجامعة أو في جامعة أخرى.
  ٢. أن يكون الطالب قد أكمل متطلبات التخرج في مده أقصاها متوسط المدة بين الحد الأدنى والحد الأقصى للبقاء في كليته.
  ٣. أن يكون الطالب قد درس في الجامعة التي سيتخرج منها مالا يقل عن ٦٠% من متطلبات التخرج.



## جدول المستويات

المستوي (من/إلى) ساعة								القسم
الثامن	السابع	السادس	الخامس	الرابع	الثالث	الثاني	الأول	
١٢٩-١١٥	١١٤-٩٩	٩٨-٨٣	٨٢-٦٦	٦٥-٥١	٥٠-٣٤	٣٣-١٨	١٧-١	علوم الحياة
١٣٠-١١٦	١١٥-١٠٠	٩٩-٨٤	٨٣-٦٧	٦٦-٥١	٥٠-٣٤	٣٣-١٨	١٧-١	كيمياء
١٢٩-١١٦	١١٥-١٠١	١٠٠-٨٤	٨٣-٦٨	٦٧-٥٢	٥١-٣٤	٣٣-١٨	١٧-١	رياضيات
١٢٩-١١٥	١١٤-١٠٠	٩٩-٨٤	٨٣-٦٧	٦٦-٥٠	٤٩-٣٣	٣٣-١٨	١٧-١	فيزياء

يسمح للطلاب بدراسة مقررات إضافية بحيث:  
 أن يكون المقرر ضمن الخطة الدراسية للطلاب وفي المستوى الدراسي الذي يؤهله للتسجيل فيه.  
 أن يسمح المعدل التراكمي للطلاب بإضافة المقررات علي أن تكون علي النحو التالي:

### متطلبات الجامعة والمقررات الاختيارية

تسجيل المقررات نسبة إلى المعدل	
الحد الأقصى للساعات	المعدل التراكمي
٢٣	٤ فأكثر
١٩	٤ - ٢,٥
١٥	٢,٥ - ٢
١٢	٢ فأقل

يقوم الطالب بدراسة مقررات كمتطلبات للجامعة ضمن الخطط الدراسية للأقسام.  
 بالإضافة إلي دراسة مقررين اختياريين مما يأتي:

- الأخلاق الإسلامية وآداب المهنة
- النظام الاقتصادي في الإسلام
- النظام الاجتماعي في الإسلام
- الإسلام وقضايا العلم والتقنية
- النظام السياسي وحقوق الإنسان في الإسلام
- فقه السيرة

## الخطة الدراسية لقسم علوم الحياة

### السنة الأولى

#### المستوى الأول

المتطلب	عدد الوحدات			مسمى المقرر	رمز المقرر	رقم المقرر
	المجموع	عملي	نظري			
-	٣	١	٢	رياضيات عامة	رياض ١٠١	٠٨١٧-١٠١
-	٤	١	٣	كيمياء عامة (١)	كيم ١٠١	٠٨١٥-١٠١
-	٤	١	٣	فيزياء عامة (١)	فيز ١٠١	٠٨١٤-١٠١
-	٤	١	٣	أحياء عامة	حيا ١٠١	٠٨١٦-١٠١
-	٢	-	٢	الصحة واللياقة	بدن ١٠١	٠٢٣١-١٠١
	١٧	٤	١٣	المجموع		

#### المستوى الثاني:

المتطلب	عدد الوحدات			مسمى المقرر	رمز المقرر	رقم المقرر
	المجموع	عملي	نظري			
رياض ١٠١	٢	-	٢	مقدمة في الإحصاء	رياض ٢٠٧	٠٨١٧-٢٠٧
حيا ١٠١	٤	١	٣	علم اللاقاريات	حيا ١١٢	٠٨١٦-١١٢
حيا ١٠١	٢	١	١	علم الخلية	حيا ١١٣	٠٨١٦-١١٣
حيا ١٠١	٣	١	٢	أساسيات علم البيئة	حيا ٢١٣	٠٨١٦-٢١٣
-	٣	-	٣	اللغة الانجليزية	نجل ١٠١	١٧٠٠-١٠١
-	٢	-	٢	قضايا ثقافية معاصرة	سلم ٣٠١	٧٤٠١-٣٠١
	١٦	٣	١٣	المجموع		

### السنة الثانية

#### المستوى الثالث:

المتطلب	عدد الوحدات			مسمى المقرر	رمز المقرر	رقم المقرر
	المجموع	عملي	نظري			
كيم ١٠١	٣	١	٢	كيمياء عضوية	كيم ١١٣	٠٨١٥-١١٣
-	٣	١	٢	مقدمة في الحاسب الآلي	رياض ١٨٠	٠٨١٧-١٨٠
حيا ٢١٣	٣	١	٢	علم البيئة النباتية	حيا ١١١	٠٨١٦-١١١
حيا ١١٣	٣	١	٢	علم الوراثة	حيا ٢١١	٠٨١٦-٢١١
حيا ١٠١	٣	١	٢	المملكة النباتية	حيا ٢١٢	٠٨١٦-٢١٢
-	٢	-	٢	التحرير العربي	عرب ١٠٢	٧٤٠٢-١٠٢
	١٧	٥	١٢	المجموع		

\*المستوى الرابع:

المتطلب	عدد الوحدات			مسمى المقرر	رمز المقرر	رقم المقرر
	المجموع	عملي	نظري			
حيا ١٠١	٢	١	١	تحضيرات مجهرية	حيا ٢٠٣	٠٨١٦-٢٠٣
حيا ٢١٢	٣	١	٢	بكتيريا وفيروسات	حيا ٢٢١	٠٨١٦-٢٢١
حيا ١١٣	٤	١	٣	علم الحبيبات	حيا ٢٢٢	٠٨١٦-٢٢٢
حيا ٢١٣	٢	-	٢	تلوث البيئة	حيا ٢٢٣	٠٨١٦-٢٢٣
نجل ١٠١	٢	-	٢	اللغة الانجليزية العلمية	نجل ١٠٣	١٧٠٨-١٠٣
-	٢	-	٢	العقيدة الإسلامية والمذاهب المعاصرة	سلم ١٠١	٧٤٠١-١٠١
	١٥	٣	١٢	المجموع		

السنة الثالثة

المستوى الخامس:

المتطلب	عدد الوحدات			مسمى المقرر	رمز المقرر	رقم المقرر
	المجموع	عملي	نظري			
حيا ٢١٢	٣	١	٢	فطريات وطحالب	حيا ٣٣٢	٠٨١٦-٣٣٢
حيا ٢١٢	٣	١	٢	وظائف أعضاء نبات (١)	حيا ٣٣٣	٠٨١٦-٣٣٣
حيا ١١٢	٣	١	٢	علم الحشرات العام	حيا ٣٤٢	٠٨١٦-٣٤٢
حيا ٢٢٢	٣	١	٢	وظائف أعضاء الحيوان (١)	حيا ٣٤٧	٠٨١٦-٣٤٧
كيم ١١٣	٣	١	٢	كيمياء حيوية	كيم ٣٠١	٠٨١٥-٣٠١
-	٢	-	٢	التذوق الأدبي	عرب ١٠٣	٧٤٠٢-١٠٣
	١٧	٥	١٢	المجموع		

المستوى السادس:

المتطلب	عدد الوحدات			مسمى المقرر	رمز المقرر	رقم المقرر
	المجموع	عملي	نظري			
حيا ٢١٢	٣	١	٢	تصنيف النباتات الزهرية	حيا ٣٣٥	٠٨١٦-٣٣٥
حيا ٢١٢	٤	١	٣	شكل وتشريح النبات	حيا ٣٣٦	٠٨١٦-٣٣٦
حيا ١١٢	٣	١	٢	علم الطفيليات	حيا ٣٤٣	٠٨١٦-٣٤٣
حيا ٣٤٢	٢	١	١	المفصليات الطبية والاقتصادية	حيا ٣٤٦	٠٨١٦-٣٤٦
حيا ١١٣	٢	١	١	علم الأنسجة	حيا ٣٤٨	٠٨١٦-٣٤٨
-	٢	-	٢	متطلب من متطلبات الجامعة		
	١٦	٥	١١	المجموع		

المتطلب	عدد الوحدات			مسمى المقرر	رمز المقرر	رقم المقرر
	المجموع	عملي	نظري			
حيا ٢١١	٣	١	٢	الوراثة الجزيئية	حيا ٤٠١	٠٨١٦- ٤٠١
حيا ٣٣٥	٣	١	٢	ارشجونييات	حيا ٤٢١	٠٨١٦- ٤٢١
حيا ٣٣٥	٢	-	٢	نبات اقتصادي	حيا ٤٣٦	٠٨١٦- ٤٣٦
حيا ٣٤٧	٢	١	١	أساسيات علم المناعة	حيا ٤٤٢	٠٨١٦- ٤٤٢
حيا ٢٢٢ حيا ٣٤٨	٢	١	١	أساسيات علم الأجنة	حيا ٤٤٥	٠٨١٦- ٤٤٥
حيا ٣٤٧ حيا ٣٣٥	٢	-	٢	مشروع تخرج	حيا ٤٤٨	٠٨١٦- ٤٤٨
-	٢	-	٢	متطلب من متطلبات الجامعة		
	١٦	٤	١٢	المجموع		

المتطلب	عدد الوحدات			مسمى المقرر	رمز المقرر	رقم المقرر
	المجموع	عملي	نظري			
حيا ٣٣٣	٣	١	٢	وظائف أعضاء نبات (٢)	حيا ٤٣٣	٠٨١٦- ٤٣٣
حيا ٣٣٣	٢	١	١	زراعة الخلايا والأنسجة النباتية	حيا ٤٣٧	٠٨١٦- ٤٣٧
حيا ٢٢٢	٣	١	٢	التشريح المقارن	حيا ٤٤١	٠٨١٦- ٤٤١
حيا ٣٤٧	٣	١	٢	وظائف أعضاء حيوان (٢)	حيا ٤٤٣	٠٨١٦- ٤٤٣
حيا ٢١٣ حيا ٣٤٧	٢	-	٢	البيئة وسلوك الحيوان	حيا ٤٤٦	٠٨١٦- ٤٤٦
حيا ٢١٣ حيا ٣٣٥	٢	-	٢	التنوع الحيوي	حيا ٤٤٧	٠٨١٦- ٤٤٧
	١٥	٤	١١	المجموع		

## الخطة الدراسية لقسم الكيمياء

**السنة الأولى**

المستوى الأول

المتطلب	عدد الوحدات			مسمى المقرر	رمز المقرر	رقم المقرر
	المجموع	عملي	نظري			
-	٣	-	٣	رياضيات عامة	رياض ١٠٣	٠٨١٧-١٠٣
-	٤	١	٣	كيمياء عامة (١)	كيم ١٠١	٠٨١٥-١٠١
-	٤	١	٣	فيزياء عامة (١)	فيز ١٠١	٠٨١٤-١٠١
-	٤	١	٣	أحياء عامة	حيا ١٠١	٠٨١٦-١٠١
-	٢	-	٢	الصحة واللياقة	بدن ١٠١	٠٢٣١-١٠١
	١٧	٣	١٤	المجموع		

المستوى الثاني:

المتطلب	عدد الوحدات			مسمى المقرر	رمز المقرر	رقم المقرر
	المجموع	عملي	نظري			
كيم ١٠١	٤	١	٣	كيمياء عامة (٢)	كيم ١١١	٠٨١٥-١١١
كيم ١٠١	٤	١	٣	كيمياء عضوية (١)	كيم ١١٢	٠٨١٥-١١٢
رياض ١٠٣	٣	-	٣	تفاضل وتكامل (١)	رياض ١١٠	٠٨١٧-١١٠
-	٣	-	٣	اللغة الانجليزية	نجل ١٠١	١٧٠٠-١٠١
-	٢	-	٢	قضايا ثقافية معاصرة	سلم ٣٠١	٧٤٠١-٣٠١
	١٦	٢	١٤	المجموع		

**السنة الثانية**

المستوى الثالث:

المتطلب	عدد الوحدات			مسمى المقرر	رمز المقرر	رقم المقرر
	المجموع	عملي	نظري			
كيم ١٠١	٣	١	٢	كيمياء غير عضوية (١)	كيم ٢٣١	٠٨١٥-٢٣١
كيم ١٠١	٤	١	٣	كيمياء تحليله	كيم ٢٤١	٠٨١٥-٢٤١
كيم ١١٢	٣	-	٣	كيمياء عضوية (٢)	كيم ٢٥١	٠٨١٥-٢٥١
-	٣	١	٢	مقدمة في الحاسب الآلي	رياض ١٨٠	٠٨١٧-١٨٠
رياض ١٠٣	٢	-	٢	مقدمة في الإحصاء	رياض ٢٠٧	٠٨١٧-٢٠٧
----	٢	-	٢	التحرير العربي	عرب ١٠٢	٧٤٠٢-١٠٢
	١٧	٣	١٤	المجموع		

## المستوى الرابع:

المتطلب	عدد الوحدات			مسمى المقرر	رمز المقرر	رقم المقرر
	المجموع	عملي	نظري			
كيم ١١١	٢	-	٢	كيمياء فيزيائية (١)	كيم ٢٢١	٠٨١٥-٢٢١
كيم ٢٣١	٢	-	٢	كيمياء العناصر الانتقالية	كيم ٢٣٢	٠٨١٥-٢٣٢
كيم ٢٥١	٢	-	٢	كيمياء المركبات غير متجانسة الحلقية	كيم ٢٥٢	٠٨١٥-٢٥٢
كيم ١١٢	٤	١	٣	كيمياء حيوية (١)	كيم ٢٦١	٠٨١٥-٢٦١
----	٢	-	٢	التلوث البيئي	كيم ٢٧١	٠٨١٥-٢٧١
نجل ١٠١	٢	-	٢	اللغة الانجليزية العلمية	نجل ١٠٣	١٧٠٨-١٠٣
----	٢	-	٢	العقيدة الإسلامية والمذاهب المعاصرة	سلم ١٠١	٧٤٠١-١٠١
	١٦	١	١٥	المجموع		

## السنة الثالثة

### المستوى الخامس:

المتطلب	عدد الوحدات			مسمى المقرر	رمز المقرر	رقم المقرر
	المجموع	عملي	نظري			
رياض ١١٠ كيم ٢٢١	٣	١	٢	حركية التفاعلات الكيميائية	كيم ٣٢٢	٠٨١٥-٣٢٢
كيم ٢٢١	٣	-	٣	كيمياء السطوح والحفز	كيم ٣٢٣	٠٨١٥-٣٢٣
كيم ٢٣٢	٣	١	٢	الكيمياء التناسقية	كيم ٣٣٣	٠٨١٥-٣٣٣
كيم ٢٥١	٢	-	٢	الكيمياء الفراغية	كيم ٣٥٣	٠٨١٥-٣٥٣
كيم ٢٦١	٣	١	٢	كيمياء حيوية (٢)	كيم ٣٦٢	٠٨١٥-٣٦٢
رياض ١٨٠	١	١	-	تطبيقات الحاسب الآلي في الكيمياء	كيم ٣٧٢	٠٨١٨-٣٧٢
-	٢	-	٢	التذوق الأدبي	عرب ١٠٣	٧٤٠٢-١٠٣
	١٧	٤	١٣	المجموع		

### المستوى السادس:

المتطلب	عدد الوحدات			رمز المقرر	رقم المقرر	
	المجموع	عملي	نظري			
كيم ٢٣٢	٢	-	٢	الكيمياء الضوئية	كيم ٣٢٤	٠٨١٥-٣٢٤
كيم ٢٤١	٣	-	٣	التحليل الكيميائي بالأجهزة	كيم ٣٤٢	٠٨١٥-٣٤٢
كيم ٣٥٣	٢	-	٢	ميكانيكيات التفاعلات العضوية	كيم ٣٥٤	٠٨١٥-٣٥٤
كيم ٢٥١	٣	١	٢	أطياف عضوية	كيم ٣٥٥	٠٨١٥-٣٥٥
كيم ٢٥١	٢	-	٢	كيمياء البترول والصناعات البتروكيميائية	كيم ٣٥٦	٠٨١٥-٣٥٦
-	٢	-	٢	كيمياء البيئة	كيم ٣٧٣	٠٨١٥-٣٧٣
-	٢	-	٢	أحد متطلبات الجامعة		
	١٦	١	١٥	المجموع		

## السنة الرابعة

### المستوى السابع:

المتطلب	عدد الوحدات			مسمى المقرر	رمز المقرر	رقم المقرر
	المجموع	عملي	نظري			
كيم ٢٢١	٢	-	٢	الكيمياء الكهربائية	كيم ٤٢٥	٠٨١٥-٤٢٥
كيم ٣٢٣	٢	-	٢	كيمياء الغرويات	كيم ٤٢٦	٠٨١٥-٤٢٦
كيم ٣٣٣	٢	-	٢	نظرية المجموعات	كيم ٤٣٤	٠٨١٥-٤٣٤
كيم ٣٤٢	٢	٢	-	التحليل الكيميائي بالأجهزة	كيم ٤٤٣	٠٨١٥-٤٤٣
كيم ٣٥٤ كيم ٣٥٥	٢	-	٢	كيمياء المنتجات الطبيعية	كيم ٤٥٧	٠٨١٥-٤٥٧
كيم ٢٥١	٢	-	٢	كيمياء البوليمرات	كيم ٤٥٨	٠٨١٥-٤٥٨
-	٢	-	٢	مشروع بحث	كيم ٤٧٤	٠٨١٥-٤٧٤
-	٢	-	٢	أحد متطلبات الجامعة		
	١٦	٢	١٤	المجموع		

### المستوى الثامن:

المتطلب	عدد الوحدات			مسمى المقرر	رمز المقرر	رقم المقرر
	المجموع	عملي	نظري			
كيم ٣٢٢ رياض ١١٠	٢	-	٢	كيمياء الكم	كيم ٤٢٧	٠٨١٥-٤٢٧
كيم ٣٣٣	٢	-	٢	كيمياء اللانثينيدات والأكتينيدات	كيم ٤٣٥	٠٨١٥-٤٣٥
كيم ٤٣٤	٢	-	٢	أطياف غير عضوية	كيم ٤٣٦	٠٨١٥-٤٣٦
كيم ٣٥٥	٣	٢	١	تحضيرات عضوية	كيم ٤٥٩	٠٨١٥-٤٥٩
كيم ٣٣٣	٢	-	٢	ميكانيكية التفاعلات غير العضوية	كيم ٤٣٧	٠٨١٥-٤٣٧
كيم ٤٢٥	٢	-	٢	التآكل	كيم ٤٢٨	٠٨١٥-٤٢٨
كيم ٣٣٣	٢	-	٢	كيمياء عضو معدنية	كيم ٤٧٥	٠٨١٥-٤٧٥
	١٥	٢	١٣	المجموع		

## الخطة الدراسية لقسم الرياضيات والإحصاء

**السنة الأولى**

المستوى الأول

المتطلب	عدد الوحدات			مسمى المقرر	رمز المقرر	رقم المقرر
	المجموع	عملي	نظري			
-	٣	-	٣	رياضيات عامة	رياض ١٠٣	٠٨١٧-١٠٣
-	٤	١	٣	كيمياء عامة (١)	كيم ١٠١	٠٨١٥-١٠١
-	٤	١	٣	فيزياء عامة (١)	فيز ١٠١	٠٨١٤-١٠١
-	٤	١	٣	أحياء عامة	حيا ١٠١	٠٨١٦-١٠١
-	٢	-	٢	الصحة واللياقة	بدن ١٠١	٠٢٣١-١٠١
	١٧	٣	١٤	المجموع		

المستوى الثاني

المتطلب	عدد الوحدات			مسمى المقرر	رمز المقرر	رقم المقرر
	المجموع	عملي	نظري			
فيز ١٠١	٤	١	٣	فيزياء عامة (٢)	فيز ١٠٢	٠٨١٤-١٠٢
رياض ١٠٣	٣	-	٣	تفاضل وتكامل (١)	رياض ١١٠	٠٨١٧-١١٠
-	٢	-	٢	المنطق وطرق الإثبات	رياض ١٢٤	٠٨١٧-١٢٤
-	٢	-	٢	نظرية المجموعات	رياض ١٢٦	٠٨١٧-١٢٦
-	٣	-	٣	اللغة الانجليزية	نجل ١٠١	١٧٠٠-١٠١
-	٢	-	٢	قضايا ثقافية معاصرة	سلم ٣٠١	٧٤٠١-٣٠١
	١٦	١	١٥	المجموع		

**السنة الثانية**

المستوى الثالث

المتطلب	عدد الوحدات			مسمى المقرر	رمز المقرر	رقم المقرر
	المجموع	عملي	نظري			
-	٣	١	٢	مقدمة في الحاسب الآلي	رياض ١٨٠	٠٨١٧- ١٨٠
رياض ١٠٣ رياض ١١٠	٣	-	٣	تفاضل وتكامل (٢)	رياض ٢١١	٠٨١٧- ٢١١
رياض ١٠٣ رياض ١٢٦	٣	-	٣	مبادئ الجبر	رياض ٢٣١	٠٨١٧- ٢٣١
رياض ١٠٣	٣	-	٣	الجبر الخطي	رياض ٢٣٣	٠٨١٧- ٢٣٣
فيز ١٠١	٤	١	٣	فيزياء عامة (٣)	فيز ٢٠١	٠٨١٤- ٢٠١
-	٢	-	٢	العقيدة الإسلامية والمذاهب المعاصرة	سلم ١٠١	٧٤٠١-١٠١
	١٨	٢	١٦	المجموع		



## المستوى الرابع

المتطلب	عدد الوحدات			مسمى المقرر	رمز المقرر	رقم المقرر
	المجموع	عملي	نظري			
رياض ١٠٣	٢	-	٢	مقدمة في الإحصاء	رياض ٢٠٧	٠٨١٧- ٢٠٧
رياض ٢١١ رياض ١٠٣	٣	-	٣	تفاضل وتكامل ( ٣ )	رياض ٢١٢	٠٨١٧- ٢١٢
رياض ٢١١ رياض ١٠٣	٣	-	٣	المعادلات التفاضلية العادية	رياض ٢١٤	٠٨١٧- ٢١٤
رياض ١٠٣ رياض ١٢٦	٣	-	٣	مبادئ التحليل	رياض ٢٤٢	٠٨١٧- ٢٤٢
رياض ١٨٠	٣	-	٣	مقدمة في البرمجة	رياض ٢٨٠	٠٨١٧- ٢٨٠
	٢	-	٢	التحرير العربي	عرب ١٠٢	٧٤٠٢-١٠٢
	١٦	-	١٦	المجموع		

## السنة الثالثة

### المستوي الخامس

المتطلب	عدد الوحدات			مسمى المقرر	رمز المقرر	رقم المقرر
	المجموع	عملي	نظري			
رياض ٢٣١	٣	-	٣	جبر ( ١ )	رياض ٣٣١	٠٨١٧- ٣٣١
رياض ٢٤٢	٣	-	٣	تحليل حقيقي ( ١ )	رياض ٣٤١	٠٨١٧- ٣٤١
رياض ١٠٣ رياض ١١٠	٣	-	٣	نظرية الاحتمالات	رياض ٣٧١	٠٨١٧- ٣٧١
رياض ٢٣٣	٣	-	٣	هندسة التحويلات	رياض ٣٧٣	٠٨١٧- ٣٧٣
	٢	-	٢	التذوق الأدبي	عرب ١٠٣	٧٤٠٢-١٠٣
	٢	-	٢	أحد متطلبات الجامعة		
	١٦	-	١٦	المجموع		

### المستوى السادس

المتطلب	عدد الوحدات			مسمى المقرر	رمز المقرر	رقم المقرر
	المجموع	عملي	نظري			
رياض ٣٣١	٣	-	٣	جبر ( ٢ )	رياض ٣٣٢	٠٨١٧-٣٣٢
رياض ٢٤٢	٣	-	٣	تحليل حقيقي ( ٢ )	رياض ٣٤٢	٠٨١٧-٣٤٢
رياض ١٢٦	٣	-	٣	توبولوجي	رياض ٣٦٢	٠٨١٧-٣٦٢
رياض ٣٧١	٣	-	٣	الإحصاء وتطبيقاتها	رياض ٣٧٤	٠٨١٧-٣٧٤
نجل ١٠١	٢	-	٢	اللغة الانجليزية العلمية	نجل ١٠٣	١٧٠٨-١٠٣
فيز ١٠١	٣	-	٣	الموجات	فيز ٢٠٨	٠٨١٤-٢٠٨
	١٧	-	١٧	المجموع		

## السنة الرابعة

### المستوى السابع:

المتطلب	عدد الوحدات			مسمى المقرر	رمز المقرر	رقم المقرر
	المجموع	عملي	نظري			
رياض ٢١١ رياض ٢٣٣	٣	-	٣	تحليل عددي	رياض ٤١١	٠٨١٧-٤١١
رياض ٢١٢ رياض ٢١٤	٣	-	٣	المعادلات التفاضلية الجزئية	رياض ٤١٢	٠٨١٧-٤١٢
رياض ٢١٢ رياض ٢٣٣	٣	-	٣	الصيغ التفاضلية وتحليل المتجهات	رياض ٤٤٣	٠٨١٧-٤٤٣
رياض ١٢٤	٣	-	٣	أساسيات الهندسة	رياض ٤٧١	٠٨١٧-٤٧١
فيز ١٠١ فيز ١٠٢	٣	-	٣	فيزياء حديثة	فيز ٢٠٤	٠٨١٤-٢٠٤
	١٥	-	١٥	المجموع		

### المستوى الثامن

المتطلب	عدد الوحدات			مسمى المقرر	رمز المقرر	رقم المقرر
	المجموع	عملي	نظري			
رياض ٢١٢ رياض ٢١٤	٣	-	٣	الرياضيات التطبيقية	رياض ٤١٣	٠٨١٧-٤١٣
رياض ٣٣١	٣	-	٣	نظرية الأعداد	رياض ٤٣٤	٠٨١٧-٤٣٤
رياض ٣٤١	٣	-	٣	تحليل مركب	رياض ٤٤٤	٠٨١٧-٤٤٤
رياض ٣٤٢	٣	-	٣	التحليل الدالي	رياض ٤٨٤	٠٨١٧-٤٨٤
	٢	-	٢	أحد متطلبات الجامعة		
	١٤	-	١٤	المجموع		

## الخطة الدراسية لقسم الفيزياء

### السنة الأولى

#### المستوى الأول:

المتطلب	عدد الوحدات			مسمى المقرر	رمز المقرر	رقم المقرر
	المجموع	عملي	نظري			
-	٤	١	٣	فيزياء عامة (١)	فيز ١٠١	١٠٤٠٨١-١
-	٣	-	٣	رياضيات عامة	رياض ١٠٣	٠٨١٧-١٠٣
-	٤	١	٣	كيمياء عامة (١)	كيم ١٠١	٠٨١٥-١٠١
-	٤	١	٣	أحياء عامة	حيا ١٠١	٠٨١٦-١٠١
-	٢	-	٢	الصحة واللياقة	بدن ١٠١	٠٢٣١-١٠١
	١٧	٣	١٤	المجموع		

#### المستوى الثاني:

المتطلب	عدد الوحدات			مسمى المقرر	رمز المقرر	رقم المقرر
	المجموع	عملي	نظري			
فيز ١٠١	٤	١	٣	فيزياء عامة (٢)	فيز ١٠٢	٠٨١٤-١٠٢
رياض ١٠٣	٣	١	٢	تفاضل وتكامل (١)	رياض ١١٠	٠٨١٧- ١١٠
كيم ١٠١	٤	١	٣	كيمياء عامة (٢)	كيم ١١١	١١١-٠٨١٥
-	٣	-	٣	اللغة الانجليزية	نجل ١٠١	١٧٠٠-١٠١
-	٢	-	٢	قضايا ثقافية معاصرة	سلم ٣٠١	٧٤٠١-٣٠١
	١٦	٣	١٣	المجموع		

### السنة الثانية

#### المستوى الثالث:

المتطلب	عدد الوحدات			مسمى المقرر	رمز المقرر	رقم المقرر
	المجموع	عملي	نظري			
فيز ١٠٢	٤	١	٣	فيزياء عامة (٣)	فيز ٢٠١	٠٨١٤-٢٠١
رياض ١٠٣ رياض ١١٠	٣	-	٣	تفاضل وتكامل (٢)	رياض ٢١١	٠٨١٧- ٢١١
-	٣	١	٢	مقدمة في الحاسب الآلي	رياض ١٨٠	٠٨١٧- ١٨٠
فيز ١٠٢	٢	-	٢	بصريات	فيز ٢٠٣	٠٨١٤- ٢٠٣
رياض ١٠٣	٢	-	٢	مقدمة في الإحصاء	رياض ٢٠٧	٠٨١٧- ٢٠٧
-	٢	-	٢	العقيدة الإسلامية والمذاهب المعاصرة	سلم ١٠١	٧٤٠١-١٠١
	١٦	٢	١٤	المجموع		

## المستوى الرابع:

المتطلب	عدد الوحدات			مسمى المقرر	رمز المقرر	رقم المقرر
	المجموع	عملي	نظري			
فيز ١٠١ فيز ١٠٢	٣	-	٣	فيزياء حديثة	فيز ٢٠٤	٢٠٤-٠٨١٤
فيز ١٠٢	٣	-	٣	علم الفلك	فيز ٢٠٦	٢٠٦-٠٨١٤
فيز ١٠١	٣	-	٣	موجات	فيز ٢٠٨	٢٠٨-٠٨١٤
رياض ٢١١	٣	-	٣	فيزياء رياضية (١)	فيز ٢١٠	٢١٠-٠٨١٤
نجل ١٠١	٢	-	٢	اللغة الانجليزية العلمية	نجل ١٠٣	١٠٣-١٧٠٨
رياض ٢١١	٣	-	٣	تفاضل وتكامل (٣)	رياض ٢١٢	٢١٢-٠٨١٧
	١٧	-	١٧	المجموع		

## السنة الثالثة

### المستوي الخامس:

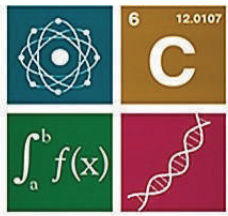
المتطلب	عدد الوحدات			مسمى المقرر	رمز المقرر	رقم المقرر
	المجموع	عملي	نظري			
فيز ٢١٠	٣	-	٣	ميكانيكا كلاسيكية (١)	فيز ٣٠١	٣٠١-٠٨١٤
فيز ٢١٠	٣	-	٣	كهرومغناطيسية (١)	فيز ٣٠٣	٣٠٣-٠٨١٤
فيز ٢٠١	٣	-	٣	ديناميكا حرارية	فيز ٣٠٥	٣٠٥-٠٨١٤
فيز ١٠٢	٣	-	٣	الالكترونيات (١)	فيز ٣٠٧	٣٠٧-٠٨١٤
فيز ٢١٠	٣	-	٣	فيزياء رياضية (٢)	فيز ٣٠٩	٣٠٩-٠٨١٤
----	٢	-	٢	التذوق الأدبي	عرب ١٠٣	٧٤٠٢-١٠٣
	١٧	-	١٧	المجموع		

### المستوى السادس:

المتطلب	عدد الوحدات			مسمى المقرر	رمز المقرر	رقم المقرر
	المجموع	عملي	نظري			
فيز ٣٠١	٣	-	٣	ميكانيكا كلاسيكية (٢)	فيز ٣٠٢	٣٠٢-٠٨١٤
فيز ٣٠٣	٣	-	٣	كهرومغناطيسية (٢)	فيز ٣٠٤	٠٨١٤-٣٠٤
فيز ٢٠١	٢	٢	-	فيزياء عملي (١)	فيز ٣٠٦	٠٨١٤-٣٠٦
فيز ٢٠٧	٣	-	٣	الالكترونيات (٢)	فيز ٣٠٨	٠٨١٤-٣٠٨
فيز ٢١٠ فيز ٢٠٤	٣	-	٣	ميكانيكا الكم (١)	فيز ٣١٠	٠٨١٤-٣١٠
-	٢	-	٢	أحد متطلبات الجامعة		
	١٦	٢	١٤	المجموع		

المتطلب	عدد الوحدات			مسمى المقرر	رمز المقرر	رقم المقرر
	المجموع	عملي	نظري			
فيز ٣١٠	٣	-	٣	فيزياء نووية	فيز ٤٠٤	٤٠٤-٠٨١٤
فيز ٣٠٥	٣	-	٣	فيزياء إحصائية	فيز ٤٠٥	٤٠٥-٠٨١٤
فيز ٣٠٦	٢	٢	-	فيزياء عملي (٢)	فيز ٤٠٧	٤٠٧-٠٨١٤
فيز ٣١٠	٣	-	٣	ميكانيكا الكم (٢)	فيز ٤١١	٤١١-٠٨١١
-	٢	-	٢	التحرير العربي	عرب ١٠٢	٧٤٠٢-١٠٢
-	٢	-	٢	أحد متطلبات الجامعة		
	١٥	٢	١٣	المجموع		

المتطلب	عدد الوحدات			مسمى المقرر	رمز المقرر	رقم المقرر
	المجموع	عملي	نظري			
فيز ٣١٠	٣	-	٣	فيزياء ذرية	فيز ٤٠٢	٤٠٢-٠٨١٤
فيز ٣١٠	٣	-	٣	فيزياء الجوامد	فيز ٤٠١	٤٠١-٠٨١٤
رياض ١٨٠ فيز ٢١٠	٢	-	٢	فيزياء حاسوبية	فيز ٤٠٦	٤٠٦-٠٨١٤
فيز ٢٠١ فيز ٢٠٤	٣	-	٣	فيزياء حيوية	فيز ٤٠٨	٤٠٨-٠٨١٤
-	٣	-	٣	موضوعات مختارة	فيز ٤١٠	٤١٠-٠٨١٤
-	١	-	١	حلقة نقاش	فيز ٤١٢	٤١٢-٠٨١٤
	١٥	-	١٥	المجموع		



مكتب الجودة لكلية العلوم  
KFU

follow us  
on social media



kfuniversity



kfuniversity



kfuniversity



kfu-2



KingFaisalUniversity



[www.kfu.edu.sa](http://www.kfu.edu.sa)



920002366-8003030308